

VIZIUNEA MEA:

**Bucureștii
,
PUS LA PUNCT**

**Ciprian
CIUCU**

Primar **#PentruBucurești**



Bucureștiul pe care îl văd în fața noastră este un oraș care nu mai acceptă scuze, ci cere rezultate.

Un oraș în care investițiile nu se mai pierd în promisiuni, ci se văd în cartiere, în infrastructură, în calitatea vieții fiecărui locuitor.

Cred într-un București modern, coerent, bine administrat — un oraș al lucrurilor făcute temeinic, nu al improvizațiilor. Un oraș pus la punct!

Viziunea mea este simplă: capitala României trebuie să devină un oraș european în

fapt, nu doar în ambiții. Asta înseamnă transport public eficient, spații publice civilizate, aranjate și dichisite, proiecte mature, transparente și o administrație care funcționează după reguli, nu după interese.

Bucureștiul are nevoie de continuitate, rigoare și curaj în decizii. Iar eu sunt pregătit să duc mai departe această direcție — cu rezultate, cu respect pentru oameni și cu ambiția de a construi un oraș de care să fim, în sfârșit, mândri.





BUCUREȘTIUL , REGENERAT

1.1. REGENERAREA URBANĂ A CENTRULUI CULTURAL ȘI ISTORIC

Bucureștiul are nevoie de un Plan Urbanistic Zonal (PUZ), al cărui scop este regenerarea urbană pe axa Piața Unirii – Piața Victoriei, care să conecteze armonios “camerele urbane” de la nord precum Piața Lahovari, Grădina Icoanei, Piața Rosetti, Piața Sfântul Gheorghe, cu cele de la sud, Centrul Vechi (zona Lipscani), Piața Universității, Calea Victoriei – inclusiv piațetele precum Iosif Sava, Valter Mărăcineanu, zona Sălii Palatului și până la Piața Victoriei.

Un astfel de PUZ dedicat va reconfigura toate aceste zone și va propune proiecte individuale de regenerare urbană, care să fie proiectate într-o logică unitară (deși diverse ca funcțiuni și aspect) și executate etapizat până în anul 2035.

Scopul acestui PUZ este obținerea unui echilibru între pietonalizarea unor zone și trafic, astfel încât să încurajăm dezvoltarea echilibrată a Centrului, cu spații verzi, cu zone comerciale și cu o viață culturală de calitate, care să fie bine afluente atât prin transportul în comun, cât și cu auto individual.





1.2. FINALIZAREA PLANULUI URBANISTIC GENERAL

Bucureștiul nu mai are un PUG actualizat de peste un sfert de secol, iar asta din cauza unei combinații de blocaje administrative, politice și juridice.

Ultimul PUG complet aprobat a fost în 2000, cu valabilitate de 10 ani (până în 2010). De atunci, orașul funcționează pe prelungiri succesive, prin hotărâri ale Consiliului General. În 2012, Primăria Capitalei a început procesul de actualizare, semnând contract cu Universitatea de Arhitectură „Ion Mincu”.

Proiectul trebuia finalizat în 2015–2016, dar a fost întârziat din cauza schimbărilor de primari (Oprescu, apoi Firea), disputelor între PMB și arhitecți și a lipsei datelor actualizate,

a clarității privind zonele construibile. De asemenea, lipsa fondurilor și a personalului specializat, birocrăția de achiziție și avizare, litigiile încă existente pe vechiul contract, toate au dus la întârzierea finalizării lui.

Astfel, Bucureștiul funcționează azi (2025) pe baza unui PUG vechi de 25 de ani, complet depășit față de realitate (nu include infrastructura nouă, dezvoltările urbane recente, noile zone rezidențiale sau de birouri). Avem un oraș care se dezvoltă „în orb”, prin derogări și PUZ-uri fragmentate.

Noul PUG va trebui să protezeze zonele deja constituite, precum centrul cultural și istoric și cartierele de blocuri comuniste, spațiile verzi și monumentele.

1.3. REGENERAREA URBANĂ A CARTIERELOR COMUNISTE

CONCEPTUL DE „ORAȘ-PARC”

„Orașul-parc”! Acesta este un concept pe care l-am implementat cu succes și care poate fi extins și în alte cartiere, printr-o bună colaborare cu primarii de sector.

Rând pe rând, bucată cu bucată, cartierele intens populate din București vor deveni mici oaze de verdeață – cu flori perene, copaci nou plantați, băncuțe simple și moderne, toate prietenoase cu mediul.

Pe lângă spațiile verzi, intervențiile viitoare vor viza deopotrivă resistemări rutiere, parcări de reședință, iluminat, puncte de colectare deșuri subterane și supraterane.





**Bulevardul Magheru,
în prezent**

1.4. REGLEMENTAREA RECLAMELOR ȘI A AFIȘAJULUI STRADAL

Bucureștiul are nevoie de reguli clare privind felul în care arată spațiul public.

În viziunea mea, orașul nu trebuie să fie o junglă de bannere, panouri improvizate și lumini țipătoare, ci un spațiu urban civilizată, ordonat și coerent, unde disciplina vizuală și respectul pentru spațiul public sunt importante.

Voi introduce un nou standard de calitate pentru reclamele firmelor și pentru întregul afișaj stradal, un sistem modern, european, care protejează identitatea orașului și reduce agresivitatea vizuală.

Toate firmele vor avea reguli unitare pentru dimensiuni, poziționare, iluminare și cromatică. Panourile improvizate, cablurile care atârnă, bannerele rupte, mesh-urile care sufocă fațadele și inscripțiile kitsch vor fi eliminate treptat, pe bază de calendar, cu sprijin pentru comercianți și sancțiuni reale pentru abateri.

Fațadele clădirilor vor fi repuse în valoare, iar reclamele vor fi integrate în arhitectura imobilului, nu lipite haotic peste ea.

În zonele istorice și pe bulevardele principale, vom introduce regim special de protecție vizuală, cu limite stricte privind suprafețele publicitare, intensitatea luminii și modul de montare. În cartiere, firmele mici vor avea ghiduri simple și aprobări rapide pentru reclame discrete, lizibile și elegante.

Acesta nu este doar un proiect de estetică urbană, ci unul de coerență, siguranță și identitate. Un oraș în care spațiul public arată bine este un oraș în care oamenii se simt respectați. Vom aduce ordine, calitate vizuală și reguli clare, astfel încât Bucureștiul să se vadă din nou ca o capitală europeană, nu ca un imens panou publicitar improvizat.





**BUCUREȘTIUL
SIGUR**



2.1. REDUCEREA RISCULUI SEISMIC. PRIORITATEA ZERO: PROTEJAREA VIETII

Bucureștii nu mai poate trăi la noroc. Trebuie să începem, cu responsabilitate, cel mai important program de siguranță urbană din ultimele decenii.

Suntem capitala europeană cu cel mai mare risc seismic. În ultimele două decenii, s-au consolidat doar câteva clădiri cu risc ridicat. Această situație trebuie schimbată fără întârziere.

- **DIRECȚII DE ACȚIUNE PENTRU A PERMITE INTERVENȚIA RAPIDĂ**

Crearea unui fond de expropriere și valorificare pentru cauze de utilitate publică, acolo unde consolidarea este imposibilă sau mai scumpă decât reconstrucția (cu excepția clădirilor de patrimoniu);

Crearea unui mecanism clar pentru relocarea temporară a locatarilor și reîntoarcerea lor în locuințe după finalizarea lucrărilor.

- **PROGRAMAREA ȘI BUGETAREA MULTIANUALĂ A CONSOLIDĂRII – REALIST ȘI ETAPIZAT**

Nu există soluții magice în doi ani. Dar există soluții realiste:

FAZA 1 (PRIMII 4 ANI): prioritizarea consolidării tuturor clădirilor publice esențiale – școli, spitale, sedii administrative, plus un pachet anual de clădiri rezidențiale prioritare.

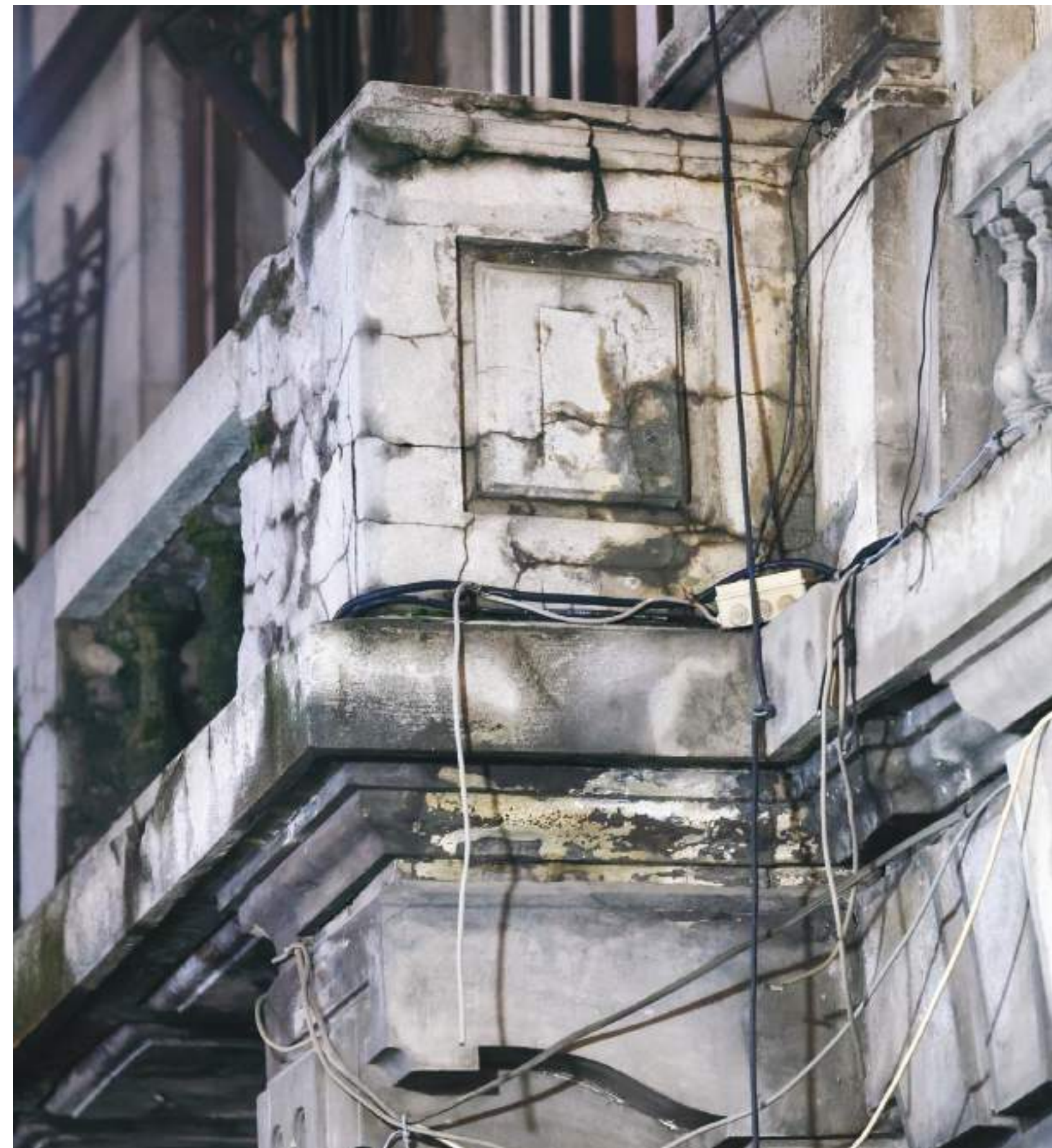
FAZA 2 (ANII 4–12): extinderea accelerată la clădirile rezidențiale cu risc I și II, pe baza listelor deja existente.

FAZA 3: finalizarea intervențiilor și transformarea zonelor consolidate în nuclee de regenerare urbană, care la rândul lor să atragă capital din mediul privat.

- **CREAREA UNUI “FOND DE SIGURANȚĂ SEISMICĂ”, DEDICAT EXCLUSIV BUCUREȘTIULUI – FINANȚARE SUSTENABILĂ**

Pentru ca acest program să nu rămână doar pe hârtie, propun crearea unui fond dedicat, alimentat din:

- » bugetul local (cu alocare anuală garantată prin hotărâre);
- » fonduri guvernamentale dedicate consolidărilor;
- » finanțări europene și BEI/BERD;
- » parteneriate cu mediul privat în zonele unde consolidarea aduce plus-valoare urbană.





• REGENERARE URBANĂ ÎN TANDEM CU CONSOLIDAREA

Fiecare intervenție majoră într-un cartier trebuie transformată într-o oportunitate pentru:

- » modernizarea spațiilor publice;
- » refacerea infrastructurii edilitare;
- » creșterea valorii zonei prin spații verzi, mobilitate pietonală, iluminat modern;
- » stimularea investițiilor private în clădirile din jurul celor deja consolidate.

PROFESIONALIZARE TOTALĂ

Implementarea va fi gestionată de Administrația Municipală pentru Consolidarea Clădirilor cu Risc Seismic, a cărei capacitate de lucru va fi îmbunătățită de ingineri cu experiență reală, proceduri clare, transparente, standarde de calitate obligatorii și ritm anual de intervenții predictibil.

2.2. POLIȚIE LOCALĂ, LEGE, ORDINE ȘI SIGURANȚA CETĂȚEANULUI

Bucureștiul trebuie să devină un oraș sigur, predictibil și civilizat. Pentru asta, Poliția Locală trebuie transformată într-o structură modernă, disciplinată, conectată la nevoile reale ale cetățeanului și **capabilă să intervină rapid și eficient**. Politica mea este simplă: ordine, disciplină și respect pentru cetățean. Cu o Poliție Locală modernă și profesionistă, Bucureștiul poate redeveni un oraș în care oamenii se simt protejați – zi de zi, în fiecare cartier.

PROFESIONALIZAREA POLIȚIEI LOCALE

După reforma reușită la nivelul Poliției Locale a Sectorului 6, îmi asum ridicarea standardelor profesionale la nivelul orașelor europene și creșterea operativității Poliției Locale a Municipiului București.

PRINCIPALELE DIRECȚII DE ACȚIUNE:

- » Angajări competitive, pe criterii clare de integritate și competență, în special în zonele cu deficit operațional;
- » Program anual de formare: comunicare, proceduri de ordine publică, legislație urbană, intervenții în spațiul public;
- » Introducerea unui sistem de evaluare a performanței,





SUPRAVEGHERE VIDEO MODERNĂ PENTRU PREVENȚIE REALĂ

OBIECTIVE:

- » Reducerea faptelor antisociale, creșterea siguranței în cartiere și combaterea consumului de droguri.
- » Extinderea rețelei de camere de supraveghere gestionate de Poliția Locală (pe modelul Sectorului 6), în special în zone vulnerabile: parcuri, locuri de joacă, intersecții, zone cu trafic pietonal ridicat. Rețeaua va beneficia de un dispecerat modern, integrat, cu monitorizare în timp real și intervenții rapide.
- » Introducerea patrulelor ghidate de date: Poliția Locală intervine în locuri și momente cu risc mare, nu la întâmplare.

TOLERANȚĂ ZERO PENTRU HAOSUL URBAN

- » Poliția Locală poate contribui să avem un oraș curat, circulabil și ordonat, unde regulile sunt respectate.
- » Intervenții ferme împotriva parcărilor ilegale, ocupării trotuarelor, comerțului stradal neautorizat, abandonului de deșeuri.
- » Campanii de disciplină urbană: prezență vizibilă în teren, patrulare zilnice în zone dense.
- » Colaborare directă cu direcțiile de salubritate, spații verzi și mobilitate pentru intervenții coordonate.

POLIȚIA LOCALĂ, CA PARTENER AL COMUNITĂȚII

Apropierea de oameni și generarea unui sentiment real de siguranță sunt esențiale pentru a restabili încrederea în Poliția Locală a Municipiului București.

Aplicația Municipiului București va include funcțiuni pentru sesizări cu feedback obligatoriu.

Vor fi organizate coordonat patrule în parcuri și zone de agrement, pentru protejarea spațiilor frecventate de copii și familii, împreună cu polițiile locale ale sectoarelor.

Vom implementa un sistem de Body-cam-uri pentru agenți, în timpul intervențiilor pentru a exclude abuzurile sau comportamentele neadecvate, dar și pentru protejarea poliștilor aflați în timpul exercitării funcției.

Sporirea capacității de reacție și a calității intervențiilor este esențială. Poliția Locală va beneficia de dotări moderne: autospeciale electrice, body-cam-uri, echipamente IT, tablete pentru verificări rapide în teren.



Treceri de pietoni
suprailuminate



2.3. **SIGURANȚĂ RUTIERĂ: „ZERO VICTIME EVITABILE”**

Avem ca obiectiv reducerea drastică a numărului de accidente grave, pornind de la principiile „Vision Zero”. Acesta este un proiect multinațional de siguranță rutieră, care își propune să realizeze un sistem rutier fără decese sau vătămări grave în traficul rutier.

PRINCIPALELE DIRECȚII DE ACȚIUNE:

- » Suprailuminarea trecerilor de pietoni și supraînălțarea lor pe străzile secundare, în dreptul celor mai periculoase intersecții și tronsoane, după modelul Sectorului 6;
- » Instituirea de Zone 30 km/h în jurul școlilor, grădinițelor, parcurilor și în cartierele dense de blocuri;
- » Amenajarea trecerilor de pietoni cu insule de refugiu, treceri supraînălțate, iluminat dedicat și semnalizare clară pe arterele periculoase;
- » Camere de supraveghere și radare fixe în punctele negre, integrate în sistemul existent de supraveghere (inclusiv cel dezvoltat în Sectorul 6);
- » Program de educație rutieră în școli și campanii de conștientizare pentru șoferi, cu implicarea Poliției Rutiere și a ONG-urilor specializate.

3

**BUCUREȘTIUL
,
REZILIENT**



3.1. **TERMOFICARE SIGURĂ, EFICIENTĂ ȘI MAI IEFTINĂ**

Serviciul de termoficare este acum vulnerabil. Trebuie să devină un plus pentru București. Orașul are nevoie de o termoficare modernă, predictibilă și sustenabilă. Obiectivul major este reducerea avariilor, creșterea calității serviciului și scăderea pierderilor, prin investiții consistente, planificate pe termen lung.

Bucureștiul are cel de-al doilea mega-sistem centralizat de termoficare din lume, după Moscova. A fost conceput să deservească cartierele construite de către comuniști și salba de industrii ale economiei comuniste din jurul lui. Elcen producea și produce energie electrică, iar ca produs secundar, rezultat din răcire, este agentul termic (apa caldă și căldura).

Beneficiile unui sistem funcțional centralizat de termoficare sunt următoarele:

- » **EFICIENȚĂ ENERGETICĂ RIDICATĂ** – prin cogenerare (producerea simultană de căldură și electricitate), se utilizează mai bine combustibilul și se reduc pierderile.

- » **COSTURI MAI MICI PE TERMEN LUNG** – investițiile mari sunt suportate la nivel de oraș, nu individual; întreținerea și mentenanța sunt centralizate.
- » **REDUCEREA POLUĂRII** – emisiile sunt concentrate și pot fi controlate mai ușor; se pot instala filtre moderne și surse regenerabile (geotermal, pompe de căldură, căldură reziduală).
- » **SIGURANȚĂ ȘI CONFORT** – nu există riscuri de explozie sau intoxicare cu gaze în apartamente (spre deosebire de centralele individuale).
- » **CONTROL URBAN INTEGRAT** – permite managementul centralizat al energiei, echilibrarea sarcinii și intervenții coordonate la nivel de cartier.
- » **COMPATIBIL CU POLITICI DE MEDIU ȘI EFICIENȚĂ** – sistemul

centralizat poate fi adaptat treptat la neutralitate climatică, fără a schimba echipamente în fiecare locuință.

PROBLEMELE SISTEMULUI TERMOENERGETICA (FOSTUL RADET)

- » Sistemul de termoficare al Bucureștiului funcționează pe o infrastructură veche de peste trei decenii, ceea ce generează pierderi mari, avarii frecvente și costuri ridicate.
- » Durata de viață a unei conducte din sistemul de termoficare, realizate cu tehnologiile anilor '60 - '70 - '80, este de 25-30 de ani. De aceea rețeaua Termoenergetica are pierderi, pentru că și-a depășit durata de viață, este ciur, iar apa caldă (și banii, inclusiv subvenția) se scurge în pământ.
- » Rețelele sunt foarte vechi și deteriorate: peste 70% au peste 30 de ani. Sunt degradate de infiltrații și coroziune și suportă doar presiune scăzută, din cauza degradării





- canalelor și a galeriilor.
- » Contoarele și echipamente sunt depășite, necesită înlocuire integrală. Intervențiile sunt greoaie din cauza amenajărilor urbane și aglomerării utilităților. Scăderea consumului și dispariția marilor clienți industriali au scăzut randamentul rețelei.
 - » Avem mari probleme de reglementare și finanțare: pierderi neacoperite, subvenții insuficiente, obligații de plată în avans la gaze, datorii acumulate.
 - » Primarii Bucureștiului din anii '90 – 2020 NU au planificat și bugetat an de an, așa cum era normal, să înlocuiască câte 2 % - 5% în fiecare an. Acest lucru ar fi fost nu doar normal, ci și suportabil bugetar.
 - » Rețeaua veche primară este de ~950–1.000 km, iar cea secundară de ~2.700–3.000 km. Este corodată, cu pierderi mari de apă/energie și avarii frecvente. Are o capacitate funcțională redusă în sezon/după avarii (ex.: ~83% la final de octombrie 2025).

- » Subinvestiții istorice au fost uriașe. Fragmentarea instituțională (producător ELCEN vs. transport-distribuție CMTEB) are un mare impact pe operare/finanțare.

DIRECȚII STRATEGICE PENTRU URMĂTORII 6 ANI

Pentru a transforma sistemul într-un serviciu modern și sigur, sunt prioritare:

- » Continuarea modernizării rețelei este esențială. Putem deja planifica reabilitarea a încă 100 km de rețea primară (SF în lucru) și înlocuirea conductelor vechi (>30 ani) cu conducte preizolate, cu detecție automată a avariilor.
- » Digitalizarea și automatizarea pot fi realizate prin implementarea unui sistem SCADA complet în toate punctele termice – control, monitorizare, optimizare consum.
- » Modernizarea surselor și optimizarea producerii de agent termic se pot

- » face, pe termen mediu, prin modernizarea celor 8 centrale de cvartal rămase nemodernizate (proiect început), dezvoltarea cogenerării la CET-ul de la Casa Presei Libere și prin preluarea și optimizarea CET Grivița.
- » Soluțiile complementare includ producerea de energie verde și reducerea dependenței de gaze prin instalarea de panouri solare termice pentru producerea apei calde în sezonul cald, valorificarea potențialului geotermal din nordul orașului (pe termen lung).
- » Necesitatea investițiilor continue, permanente, este esențială. Sistemul are aproape 4.000 km de conducte, iar modernizarea nu poate fi oprită. Acest lucru se poate face prin continuarea atragerii de fonduri europene și din Fondul de Modernizare, optimizarea punctelor termice și redimensionarea rețelelor, în funcție de consumul real, pentru reducerea pierderilor, creșterea eficienței și scăderea costurilor operaționale.





3.2.

CENTURA VERDE A BUCUREȘTIULUI

Bucureștiul are nevoie de o protecție verde reală, care să reducă poluarea, să creeze un climat urban sănătos și să conecteze oamenii cu spațiile naturale ale orașului. Centura Verde este un proiect strategic de transformare metropolitană. Obiectivul major este crearea unei rețele continue de parcuri, păduri urbane, coridoare ecologice și spații verzi protejate în jurul Bucureștiului și între sectoare. Beneficiile sunt reducerea poluării aerului și a efectului de insulă de căldură, creșterea suprafeței verzi per locuitor și regenerarea zonelor urbane neutilizate.

PRINCIPALELE DIRECȚII DE ACȚIUNE:

- » Protejarea strictă și extinderea pădurilor din jurul Capitalei precum a pădurilor Băneasa, Andronache, Pustnicu, Cernica, Romsilva–Snagov.
- » Crearea de noi perdele forestiere și zone împădurite în nord, vest și sud și realizarea de coridoare verzi în

interiorul orașului.

- » Reabilitarea și conectarea albiilor râurilor și lacurilor (Dâmbovița, Colentina, Lacul Morii) ca trasee verzi.
- » Dezvoltarea unei axe verzi est–vest și nord–sud, care să lege parcurile mari de cartiere.
- » Amenajarea de noi parcuri pe terenuri degradate, foste platforme industriale, zone neutilizate ale statului sau ale municipalității. Exemple: Parcul Liniei, Parcul Grozăvești, Parcul de la Serele Militare, Parcul Lacului Morii etc.
- » Reabilitarea și extinderea parcurilor existente, cu accent pe zonele deficitare din sud și est.
- » Instituirea unor zone de protecție în jurul pădurilor care să presupună interdicție la construcții noi.
- » Obligația compensării arborilor tăiați: la nivel metropolitan, pentru fiecare arbore tăiat, trebuie plantați minimum cinci arbori în compensare.

3.3.

SALVAREA PARCULUI IOR

Vocea comunității este literă de lege pentru Primarul General. Lupta pentru acest important parc, situat în **#Sectorul3**, NU este pierdută și niciun efort nu trebuie precupețit pentru a salva ceea ce mai este de salvat! Faptul că încă nu au apărut dezvoltări imobiliare în parc e doar meritul comunității, al oamenilor care s-au organizat și care și-au apărat parcul smuls, prin combinații avocățești, din patrimoniul verde al Bucureștiului.

Primăria Capitalei trebuie să-și asume lupta în justiție pentru recuperarea parcului și trebuie să vină, în paralel, cu soluții alternative:

- » Finalizarea PUG-ului și introducerea aceluși teren în categoria zonelor neconstruibile;
- » Demararea unor studii de fezabilitate pentru parcele mai mici, care să facă “digerabilă” pentru buget exproprierea etapizată, pe o perioadă mai lungă de timp. E soluția pe care am început să o aplicăm la Serele militare din Prelungirea Ghencea.





**BUCUREȘTIUL
SĂNĂTOS**



4.1. SPITALELE ȘI SĂNĂTATEA

Administrația Spitalelor și Serviciilor Medicale București, subordonată a Primăriei Municipiului București, gestionează o rețea de 19 spitale.

Deși Consiliul General a alocat bugete generoase pentru infrastructura de sănătate, investițiile în echipamentele medicale și cazare s-au realizat în clădiri vechi, improprii pentru actul medical modern.

De exemplu, în ceea ce privește siguranța la incendiu, din cele 19 spitale administrate, 11 nu aveau autorizație de la ISU, în 2023. În ceea ce privește riscul seismic, nu există date publice care să prezinte situația de facto. Chiar dacă multe dintre clădiri au fost construite cu zeci de ani în urmă. Era clară nevoia unor expertize!

Da, este necesară reconstrucția unor spitale de stat în București. Și asta pentru a scădea impactul negativ al infecțiilor nosocomiale, iar serviciile medicale să se desfășoare la standarde moderne și de siguranță, iar personalul medical să-și poată face meseria în condiții normale.

INFRASTRUCTURĂ MODERNĂ ȘI INVESTIȚII ESENȚIALE

Prima direcție de acțiune este evaluarea clădirilor spitalelor ASSMB. Apoi, reabilitarea spitalelor vechi, acolo unde acest lucru este posibil, și construcția de noi corpuri de spitale, pe o perioadă de zece ani.

Primul spital nou construit va fi Spitalul Sectorului 6, proiect deja matur, aflat în procedura finală de atribuire a contractului de proiectare și execuție, demarat de către Primăria Sectorului 6. Experiența Sectorului 6 va fi folosită pentru construirea de noi spitale și noi corpuri de spital.

MANAGEMENT PROFESIONIST ȘI RESPONSABILITATE

Conducerea spitalelor din subordinea PMB va fi selectată prin concursuri reale, cu contracte de performanță.

Personalul medical trebuie sprijinit și respectat, astfel, vor fi demarate programe de formare continuă și suport pentru tinerii medici și implementate mecanisme transparente de recunoaștere a performanței echipelor medicale.

Un sistem medical municipal modern se construiește prin management, infrastructură, respect pentru profesioniști și servicii rapide pentru pacient.





4.2. **COMBATEREA POLUĂRII AERULUI ÎN BUCUREȘTI**

Bucureștiul trebuie să devină un oraș sănătos și respirabil, în care calitatea aerului este o prioritate absolută!

Aerul poluat afectează în primul rând plămâni: irită bronhiile, favorizează bronșitele, agravează astmul și scade capacitatea respiratorie, chiar și la persoane sănătoase. Particulele fine, cele invizibile cu ochiul liber, pătrund în sânge și afectează sistemul cardiovascular, crescând riscul de infarct, accident vascular și hipertensiune.

Pe termen lung, poluarea ajunge și la nivelul creierului, unde influențează concentrarea, somnul și starea generală, iar expunerea constantă este asociată cu un risc crescut de declin cognitiv. Copiii sunt cei mai vulnerabili: sistemul lor respirator încă se dezvoltă, iar aerul poluat favorizează infecțiile, alergiile și astmul de la vârste fragede.

Organismul expus zilnic la poluare își slăbește treptat imunitatea, devenind mai predispus la viroze și infecții. Iar în orașele cu aer foarte murdar, speranța de viață scade vizibil, din cauza bolilor cardiace și pulmonare pe care poluarea le agravează în tăcere, zi după zi.

SURSELE PRINCIPALE DE POLUARE SUNT:

- » Traficul rutier intens – emisiile provenite de la vehicule vechi și tranzitul zilnic;
- » Arderea ilegală a deșeurilor – în special în zona periferică și periurbană;
- » Platformele industriale poluante – instalații vechi, învechite, neconforme;
- » Șantierele fără măsuri de protecție – praf, particule fine, transport neacoperit;
- » Poluarea de la încălzirea rezidențială neperformantă în zonele periurbane;

Direcțiile de acțiune trebuie să se focalizeze pe identificarea și eliminarea/ reducerea surselor de poluare.

REDUCEREA POLUĂRII DIN TRAFIC

Accelerarea programului de modernizare a transportului public, inclusiv introducerea de autobuze electrice, și creșterea frecvenței curselor au ca obiectiv modificarea comportamentului de mobilitate de pe auto individual pe transportul în comun și transportul alternativ.

Pentru a reduce această sursă de poluare, sunt esențiale două tipuri de acțiuni: (1) eliminarea treptată a tranzitului prin oraș și devierea pe Șoseaua de Centură și (2) stimularea folosirii mașinilor mai puțin poluante, prin parcări inteligente și benzi dedicate.





ELIMINAREA ARDERII ILEGALE A DEȘEURILOR

Vor fi înființate patrulare mixte Poliția Locală – Garda de Mediu – Poliția Națională, în zonele cu risc ridicat, inclusiv în afara Bucureștiului, pe baza unor protocoale de colaborare care să permită polițiilor locale ale Bucureștiului să ajute Garda de Mediu și Poliția Națională.

Totul va fi susținut de o supraveghere video în punctele vulnerabile de la periferie.

Obiectivul este eliminarea arderilor prin aplicare de amenzi mari și confiscarea vehiculelor folosite în incendierea ilegală.

CONTROL STRICT ASUPRA ȘANTIERELOR ȘI TRANSPORTULUI DE MATERIALE

Poliția Locală va fi întărită pentru a putea impune mai bine regulile obligatorii pentru reducerea prafului: plase, perdele de apă, spălarea roților utilajelor și cadrul legal modificat pentru amenzi automate pe baza monitorizării video și a senzorilor de particule.

ENERGIE CURATĂ ȘI ÎNCĂLZIRE MODERNĂ

Una dintre sursele majore de poluare sunt CET-urile vechi din curtea ELCEN, dar și centralele de apartament care funcționează pe bază de gaze. O centrală de apartament poluează, aproximativ, cât un autoturism.

Pe termen lung, este necesară extinderea sistemelor centralizate de termoficare modernizate, continuarea implementării programului de pompe de căldură și soluții verzi (panouri fotovoltaice) în zonele fără rețea.

REȚEA METROPOLITANĂ DE MONITORIZARE A AERULUI

Este necesară extinderea măsurării calității aerului, pe bază de senzori, în toate zonele critice ale orașului, precum și oferirea de date în timp real, accesibile publicului, coroborate cu avertizări rapide și măsuri punctuale de eliminare a surselor de poluare atunci când se depășesc pragurile.

Bucureștiul poate redeveni un oraș respirabil dacă atacăm ferm sursele reale de poluare. Viziunea este simplă: reguli clare, controale eficiente, investiții în transport public și energie curată.



5

**BUCUREȘTIUL
BINE CONECTAT,
MOBILITATE,
NU TRAFIC**



5.1. TRANSPORT PUBLIC RAPID, PREDICTIBIL ȘI PRIORITAR ÎN TRAFIC, CURAT, ÎNCĂPĂTOR ȘI PLĂCUT

Bucureștii trebuie să devină un oraș al oamenilor, iar politicile de mobilitate trebuie să aibă ca elemente centrale transportul public, în primul rând axat pe metrou și pe mijloacele transport de suprafață: tramvaie, troleibuze, autobuze, dar și pe transportul alternativ. Mobilitatea este un serviciu public esențial, la fel ca educația sau sănătatea.

Transportul public trebuie să fie opțiunea rațională pentru majoritatea deplasărilor zilnice.

Vor fi create coridoare de transport public cu benzi dedicate pentru autobuze, troleibuze și tramvaie pe axe principale (de ex. Balta Albă – centru, Drumul Taberei – centru, Colentina – centru etc.), cu semaforizare prioritară.

Va fi extinsă integrarea tarifară și informațională: bilet unic și aplicație unică pentru autobuz, tramvai, troleibuz, metrou și tren metropolitan, plus parcări de tip park&ride, construite în afara Bucureștiului, pe principalele axe care aduc trafic în oraș.



5.2. DRUMURILE RADIALE ȘI SCOATEREA TRAFICULUI DIN CENTRUL ORAȘULUI

Drumurile radiale sunt 13 legături rutiere noi sau modernizate între București și localitățile din Ilfov, gândite ca „raze” care pornesc din Centura Capitalei (A0) și intră ordonat în oraș. Sunt parte centrală a politicii Ministerului Transporturilor privind integrarea București–Ilfov și conectarea urbană cu rețeaua națională de autostrăzi.



Ministerul Transporturilor le-a gândit, le-a planificat, dar le aduce doar până la intrarea în București. De aici încolo trebuie să ne ocupăm noi, cei de la Primăria Capitalei. De exemplu, de primul drum radial care va fi executat se ocupă Primăria Sectorului 6, care execută în acest moment un PUZ de conectivitate urbană în zona Prelungirea Timișoara, acolo unde va fi executat primul drum radial.

Ministerul Transporturilor le-a introdus ca proiect strategic în Master Planul General de Transport, pentru că elimină traficul de tranzit din interiorul orașului, creează conexiuni rapide cu A0 și coridoarele TEN-T, susțin mobilitatea zilnică a celor peste 500.000 de navetiști din Ilfov și permit un flux rutier coerent, predictibil și mai puțin poluant.

Conform standardelor, un astfel de drum radial are 2 benzi pe sens, unde traficul o cere, conține trotuare și piste de biciclete pe toată lungimea, beneficiază de spații verzi de aliniament și plantări

masive. De asemenea vor beneficia și de iluminat modern, supraveghere, sisteme ITS iar intersecțiile vor reconfigurate la nodurile cu A0 și cu marile bulevarde urbane.

Aceste drumuri trebuie să devină zone urbane civilizate, nu simple șosele de tranzit. Se “bulevardizează” intrările în oraș. Legături reale cu transportul public trebuie executate de către Primăria Municipiului București, astfel la capătul fiecărei radiale trebuie să existe stații STB reorganizate, Park&Ride, potențiale stații pentru trenul metropolitan.

Cele mai importante dintre aceste drumuri radiale sunt Radiala Vest (Militari – Chiajna – A1), Radiala Sud (Berceni – Jilava – A0) – conectează zona de birouri & spitalul județean Ilfov și Radiala Nord (Pipera – Tunari – A3) – preia traficul masiv din zona de birouri. De asemenea, radialele din Drumul Taberei / Ghencea / Prelungirea Ghencea – conectează densitatea ridicată de locuitori cu A0.

5.3.

POLITICA SUBTERANE „MULTE ȘI MICI” + PARCĂRI LA INTRĂRILE ÎN ORAȘ

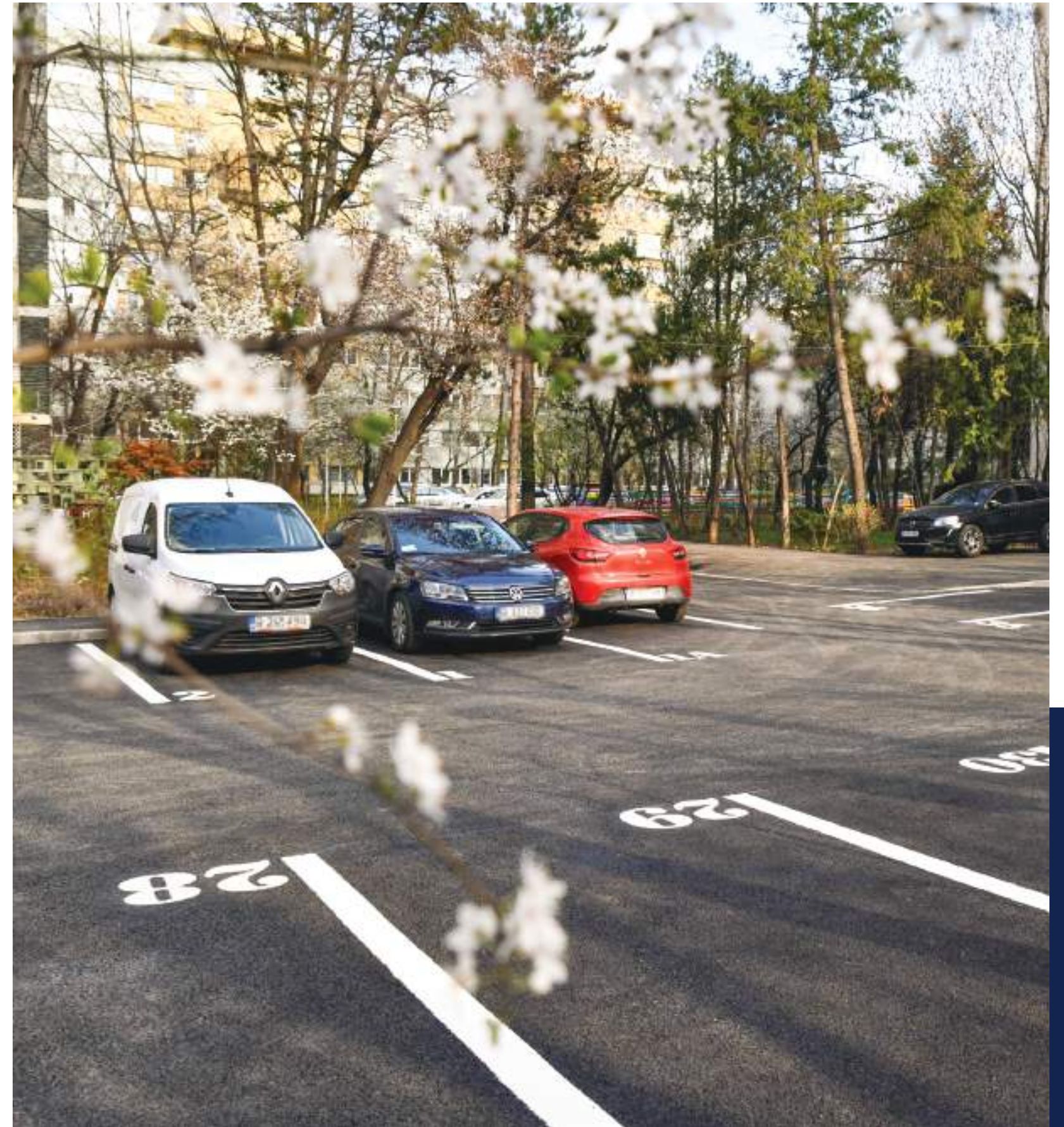
Eliberarea spațiului public de mașini parcate haotic, fără a sacrifica nevoile reale de parcare se poate face, pe modelul de succes al unor orașe europene de a construi în zona centrală și la marginea zonei centrale, acolo unde sunt identificate locuri-destinație, parcări de dimensiuni mai mici, dar mai multe.

Parcări puține și mari, precum cea de la Universitate nu sunt atractive. Trotuarele trebuie eliberate treptat, dar sigur, de sub mașin și redade cetățenilor!

5.4.

POLITICĂ UNICĂ DE PARCARE ÎN TOATE SECTOARELE BUCUREȘTIULUI

Avem nevoie de o politică de parcări aplicată unitar, cu tarife diferențiate (mai scump în centru, mai ieftin în cartiere), abonamente rezidențiale.





Digitalizarea completă a parcărilor va presupune o aplicație unică pentru rezervare, plată și control, transparență în utilizarea locurilor și în veniturile din parcare.

Legarea parcării de curățenie și disciplină: restricționarea temporară a parcării pe anumite străzi pentru spălare mecanizată, măturat și întreținere, așa cum s-a testat deja în Sectorul 6.

5.5. **ORAȘ AL PIETONILOR ȘI** **BICICLIȘTILOR**

Mersul pe jos și bicicleta să fie alternative sigure și comode pentru distanțe scurte și medii.

Vom începe, împreună cu Primăriile de sector implementarea etapizată a Masterplanului Velo, votat deja în Consiliul General. Masterplanul Velo propune o rețea coerentă de piste pentru biciclete care va lega locuințele de locurile de muncă, școli, instituții, zone comerciale.

E o infrastructură gândită ca parte integrată din dezvoltarea urbană.

Rețea continuă de piste de biciclete, proiectate la standarde europene (segregate de trafic acolo unde este posibil, marcaj clar, semnalizare bună), care să lege cartierele mari între ele și de centru.

Parcări securizate pentru biciclete, pe modelul “last mile” (ultimul kilometru) în cartiere pentru a încuraja deplasarea cu transportul alternativ către stațiile de metrou/tramvai – modelul boxelor și parcărilor dedicate testate deja în Sectorul 6 este extins în tot orașul.

5.6. **MOBILITATE INCLUZIVĂ: PENTRU TOȚI, ÎN TOATE CARTIERELE**

Mobilitatea trebuie să fie accesibilă pentru copii, vârstnici, persoane cu dizabilități și pentru toate cartierele, nu doar pentru centru.

PRINCIPALELE DIRECȚII DE ACȚIUNE:

- » Accesibilizarea stațiilor și trotuarelor (rampe, lifturi, marcaje tactile, semafoare acustice) în ritm accelerat;
- » Linii de transport public optimizate pentru cartierele





periferice (de ex. Prelungirea Ghencea, Militari, Rahova, Colentina), cu legături bune la metrou și tren metropolitan.

- » Centru integrat de management al traficului și mobilității, care colectează date în timp real (camere, senzori, GPS din flotă, aplicații) și coordonează semaforizarea, lucrările și rutele alternative.
- » Platformă de date deschise (open data) pentru trafic, calitatea aerului, utilizarea parcărilor, astfel încât mediul academic, ONG-urile și cetățenii să poată propune soluții.
- » Indicatori clari de performanță (timp mediu de călătorie, grad de ocupare a parcărilor, număr de accidente, nivel de poluare) și raport anual public de mobilitate.
- » Consultare publică structurată: chestionare online, ateliere în cartiere, grupuri de lucru cu experți; programul de mobilitate se actualizează periodic, nu rămâne doar pe hârtie.



BUCUREȘTIUL , CULTURAL

6.1. **BUCUREȘTI – CAPITALĂ CULTURALĂ VIE, MODERNĂ ȘI DESCHISĂ COMUNITĂȚII**

Bucureștiul are nevoie de o cultură care nu trăiește doar în instituții, ci în cartiere, în comunități. Plecăm de la direcțiile din Strategia Culturală a orașului și de la un principiu simplu: cultura nu este un cost, ci o investiție în identitatea și în coeziunea socială a Capitalei. Cultura trebuie să fie organizată, accesibilă, relevantă și capabilă să se autosustină parțial prin proiecte inteligente, nu doar prin subvenții. Trebuie să contribuie la spiritul de apartenență la orașul nostru. În acest moment, oferta culturală a instituțiilor e mult sub cererea bucureștenilor. Principalul motiv este că sălile de teatru și de spectacole sunt mici și neîncăpătoare.

ORAȘUL CARE ÎȘI PUNE ÎN VALOARE CREATIVITATEA

Îmi doresc un oraș în care cultura devine un motor de dezvoltare urbană, un liant

între cartiere și o scenă permanentă pentru artiști. Bucureștiul își valorifică patrimoniul, spațiile publice și diversitatea pentru a crea un ecosistem cultural modern, bine gestionat și atractiv pentru locuitori și turiști. Avem nevoie de instituții culturale moderne și deschise, cu programe adaptate către publicul local, nu doar către evenimente punctuale.

PRINCIPALELE DIRECȚII DE ACȚIUNE:

- » Transparență, profesionalizare și management cultural stabil, orientat spre rezultate;
- » Digitalizarea programelor și acces online la spectacole, expoziții și arhive;
- » Instituțiile trebuie să devină centre comunitare culturale reale, nu doar săli de spectacole.





6.2. **CULTURA CARE IESE ÎN CARTIERE**

Cultura trebuie adusă acolo unde trăiesc oamenii prin organizarea de evenimente specifice, cu tematică distinctă, în fiecare mare cartier. Pot fi organizate, pe modelul dezvoltat în Sectorul 6, evenimente care să se autosustină financiar, pe scene mobile de cartier pentru concerte, teatru, stand-up, dans. Principalele direcții de acțiune:

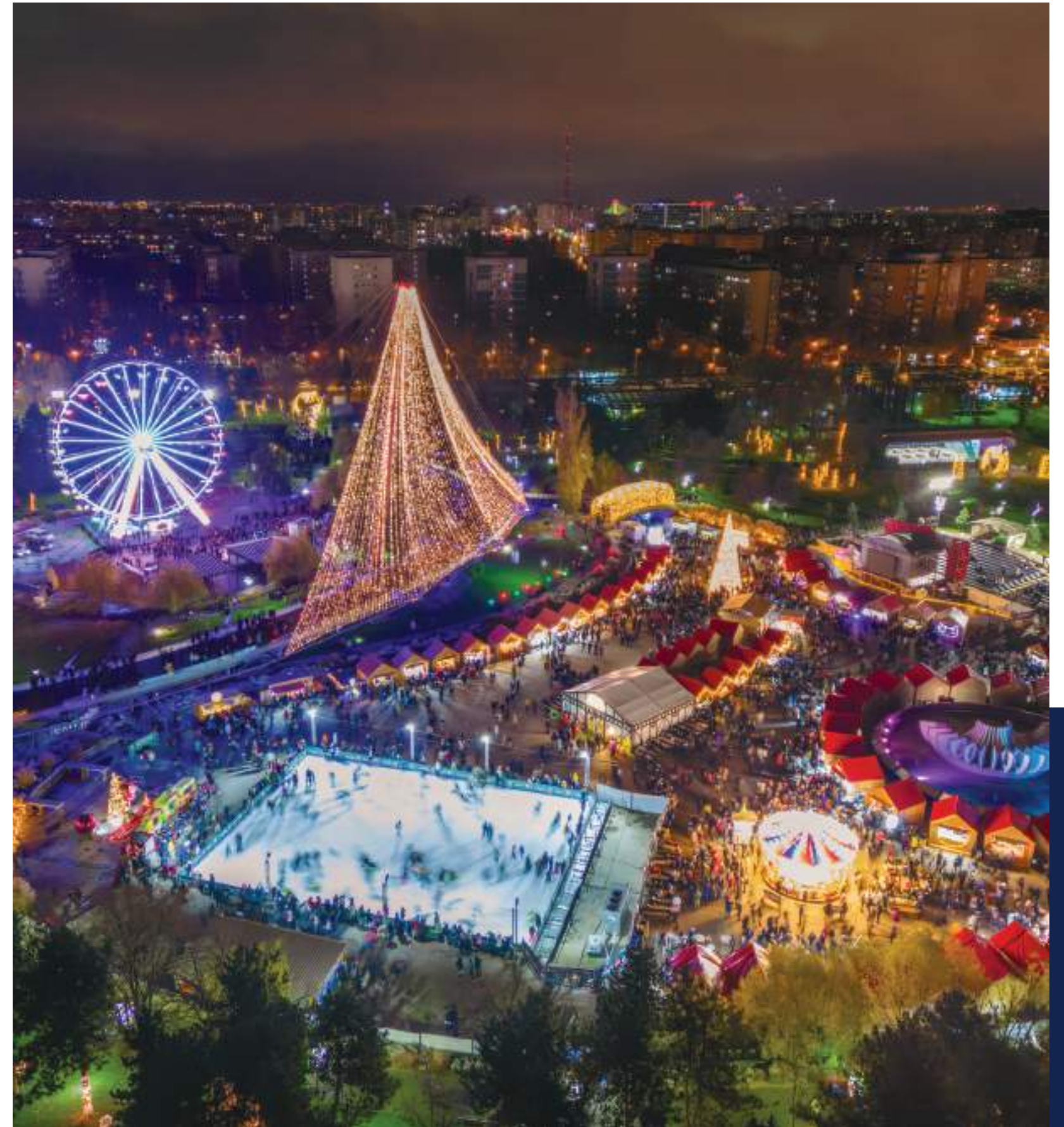
- Organizarea de festivaluri locale pe bulevarde sau în parcuri (ex. modelul Parcul Liniei – evenimente comunitare curate, ordonate, cu buget controlat);
- Organizare de seri de film în aer liber în zone precum Drumul Taberei, Militari, Colentina, Titan, Vitan;
- Evenimente gastronomice locale care să pună în valoare tradiția urbană a Bucureștiului;
- Cartierele devin parte a rețelei culturale, nu spectatori la distanță.

6.3. EVENIMENTE PENTRU COMUNITATE, CARE SE AUTOSUSȚIN FINANCIAR

În logica bunei administrări, evenimentele culturale trebuie să își acopere o parte semnificativă din costuri:

- » evenimente de tip street-market (arte, design, produse locale) cu taxă de participare pentru comercianți;
- » festivaluri tematice (jazz, teatru de stradă, arhitectură, design urban) cu sponsori privați, parteneriate și co-finanțare;
- » târguri creative cu închirierea standurilor, fără costuri ascunse pentru primărie;
- » evenimente sportive-culturale (ex. alergări urbane, tururi ghidate, plimbări tematice) finanțate din taxe de participare și sponsorizări;
- » programe de tip „adoptă un eveniment” – companiile sprijină activități culturale în cartiere în schimbul unei vizibilități controlate și reglementate.

Modelul este simplu: cultură de calitate, management riguros, impact social mare și povară financiară mică pentru bugetul public.





6.4. PUNEREA ÎN VALOARE A PATRIMONIULUI ȘI A IDENTITĂȚII BUCUREȘTIULUI

Vom investi în readucerea la viață a clădirilor istorice, în iluminatul arhitectural, în rute pietonale tematice și în spații publice curate, fără poluare vizuală.

DIRECȚII DE ACȚIUNE:

» crearea de rute culturale în zone precum Cotroceni, Lipscani, Calea Victoriei, Grivița, inclusiv cu

participarea inițiativelor private, deja manifeste în București;

- » organizarea de micro-expoziții în aer liber, conectate la identitatea fiecărui cartier;
- » programe educaționale despre istoria Bucureștiului în școli.

Cultura devine parte din regenerarea urbană, nu un accesoriu.

6.5. SPRIJIN PENTRU ARTIȘTI ȘI INDUSTRIILE CREATIVE

Vom crea mecanisme simple și transparente pentru a sprijini artiștii și creatorii locali prin:

- » rezidențe artistice în cartiere;
- » micro-granturi pentru proiecte comunitare;

- » spații de lucru temporare în clădiri publice neutilizate;
- » parteneriate între instituții culturale și ONG-uri.
- » Industria culturală trebuie văzută ca un sector economic strategic, nu ca un moft.

6.6. EVALUARE, TRANSPARENȚĂ ȘI IMPACT

Toate programele culturale vor avea indicatori clari de participare, impact și cost care vor fi prezentate transparent într-un raport anual public.

Consultarea reală cu comunitatea este esențială, precum și posibilitatea de cofinanțare privată și parteneriate.

Cultura nu trebuie să fie poluată de improvizație și haos, ci să devină un domeniu al calității, predictibilității și responsabilității.





BUCUREȘTIUL , INCLUZIV



7.1. **POLITICI PUBLICE PENTRU PROTECȚIA SOCIALĂ**

Un oraș incluziv este un oraș care investește strategic în oameni și care nu lasă pe nimeni în urmă. Bucureștiul are nevoie de un sistem de protecție socială modern, profesionist și orientat spre rezultate.

Primul lucru cu care trebuie început este o evaluare a Direcției Generale de Asistență Socială a Municipiului București (DGASMB), pentru a avea o înțelegere clară a serviciilor sociale pe care le oferă, căror beneficiari. Dimensiunile analizei se vor focaliza pe impact (numărul beneficiarilor), eficacitate (dacă serviciile oferite sunt cele care sunt cerute de către beneficiari), eficiență (impactul raportat la costuri), accesibilitate și calitate.

O dimensiune foarte importantă a acestei evaluări este analiza de coerență, al cărei obiectiv va fi să evidențieze dacă sunt suprapuneri sau complementarități de servicii sociale oferite de către DGASMB și Direcțiile de Asistență Socială și Protecția Copilului din Subordinea Consiliilor Locale ale sectoarelor.

În urma analizei, Asistența Socială în București se va dezvolta în următoarele direcții:

- » Realizarea unei rețele urbane de servicii sociale integrate: centre comunitare în toate cartierele, unde cetățenii găsesc la un loc servicii sociale, medicale și educaționale care să ofere sprijin pentru familii, seniori și persoane vulnerabile, cu intervenție rapidă și coordonare profesionistă.
- » Dezvoltarea de politici publice coerente, dedicate creșterii calității vieții familiilor vulnerabile, împreună cu Primăriile Sectoarelor. Spre exemplu, extinderea rețelei de creșe și programe after-school, pe modelul Sectorului 6, care a construit creșe și are cel mai extins și de calitate program after-school. Aici a fost inclusă Banca Locală de Alimente, care furnizează mese calde în școli, sub coordonarea unor nutriționiști.





7.2. FOLOSIREA FONDULUI LOCATIV AL PMB PENTRU PROTECȚIE SOCIALĂ

Evaluarea și transparentizarea fondului locativ al Administrației Fondului Imobiliar (AFI) . Subordonata Primăriei Capitalei gestionează locuințele municipale: locuințe sociale, locuințe pentru tineri, locuințe pentru cazuri speciale, imobile aflate în administrarea PMB, plus veniturile generate de acestea (chirii, concesiuni etc.). AFI poate fi un instrument eficient în politicile de protecție socială, dacă este folosit strategic.

CUM POATE FI FOLOSIT AFI ÎN PROTECȚIA SOCIALĂ A BUCUREȘTIULUI:

- » Creșterea fondului de locuințe sociale și de urgență pentru a reduce presiunea pe DGASMB și pentru a preveni ca persoanele vulnerabile să ajungă în stradă;
- » Reabilitarea rapidă a imobilelor nefolosite pentru a fi transformate în locuințe sociale;
- » Crearea unui stoc de locuințe de tranziție pentru familiile evacuate, victime ale violenței domestice sau tineri care ies din sistemul de protecție.

AFI poate gestiona locuințe subvenționate, scheme de chirii reduse pentru persoane cu dizabilități, familii monoparentale, seniori fără venituri stabile prin contracte predictibile, pe 5–10 ani.

7.3. POLITICI PENTRU SENIORI – AUTONOMIE ȘI SIGURANȚĂ

Construim un oraș în care vârstnicii nu sunt lăsați în izolare. Este nevoie de extinderea serviciilor de îngrijire la domiciliu în baza unor date certe, împreună cu DGASPC-urile din subordinea sectoarelor. Vom continua și vom dezvolta programe comunitare autosustenabile pentru socializare și prevenirea singurătății;
Transportul public va fi accesibil și serviciile adaptate nevoilor lor.

7.4. INCLUZIUNE REALĂ PENTRU PERSOANELE CU DIZABILITĂȚI

Trecem de la declarații la investiții concrete și vom acționa pe următoarele direcții:

- » accesibilizare reală a transportului public și a spațiului urban;
- » servicii de suport pentru viață independentă;
- » locuri de muncă protejate și parteneriate cu mediul privat.





7.5. PARTENERIATE STRATEGICE CU ONG-URILE

ONG-urile sunt co-furnizori de servicii sociale.

Introducem (pe baza evaluării și analizei de coerență cu DGASPC-urile sectoarelor) contracte multianuale, transparente, cu finanțare predictibilă pentru servicii sociale esențiale: adăposturi, prevenirea abandonului, programe anti-violență, servicii pentru persoane fără adăpost sau risc de excludere.

Bucureștiul incluziv înseamnă politici publice mature și profesioniste, orientate spre prevenție, demnitate și autonomie. Un oraș în care comunitatea funcționează pentru toți, nu doar pentru cei care se descurcă singuri.



**BUCUREȘTIUL
CREATIV, DINAMIC
ȘI DEZVOLTAT**

CONTEXT ECONOMIC PENTRU ZONA METROPOLITANĂ

Regiunea București-Ilfov a atins un produs intern brut (PIB) pe cap de locuitor la paritate de putere de cumpărare de aproximativ 190% din media UE în anul 2023. Regiunea București-Ilfov s-a situat la un PIB nominal de aproximativ 94,2 miliarde €.

Mediul de afaceri la nivel local este considerabil: regiunea București-Ilfov concentrează o importantă parte din activitățile economice, din imobiliare, construcții, servicii și industrie. Din păcate, creșterea economică a României prezintă semne de încetinire. E esențială deblocarea economiei în regiunea București-Ilfov, principalul motor de dezvoltare al țării.

Deși nivelul relativ de dezvoltare este ridicat, persistă multe deficiențe: birocrație locală, costuri ale imobilului / spațiului de birouri, conectivitate de infrastructură în unele zone. Vă propun să transformăm Bucureștiul într-o metropolă europeană de excelență pentru mediul de afaceri – cu accent pe industriile creative, digitalizare, start-up-uri și regenerare urbană – astfel încât să susținem creșterea economică durabilă, crearea de locuri de muncă bine plătite. Prezint mai jos principalele direcții de acțiune, așa cum le înțeleg eu.





8.1. SIMPLIFICAREA ȘI EFICIENTIZAREA CONTACTULUI MEDIULUI DE AFACERI CU ADMINISTRAȚIA PUBLICĂ

Crearea unui ghișeu unic digital municipal pentru autorizarea firmelor, autorizații, avize – reducerea birocrăției, a timpilor de așteptare și a costurilor de înființare, în colaborare cu Sectoarele Municipiului București.

Reducerea poverii administrative locale pentru firmele din sectoarele prioritare: producție modernă, logistică, servicii de outsourcing / engineering.

8.2. INFRASTRUCTURĂ TEHNOLOGICĂ ȘI DIGITALĂ

Asigurarea unor rețele de date & telecomunicații (fibra optică, 5G) pentru toate zonele municipiului, facilitând activități de business intensive în comunicații.

Investiții în spații industriale reutilizate (ex: platforme vechi, hale) transformate în centre de producție modernă sau logistică inteligentă.

8.3. SPRIJINIREA INDUSTRIILOR CREATIVE

Contribuția sectorului industriilor creative (design, arhitectură, media, publicitate etc.) este estimată, în România, la circa 3% din PIB.

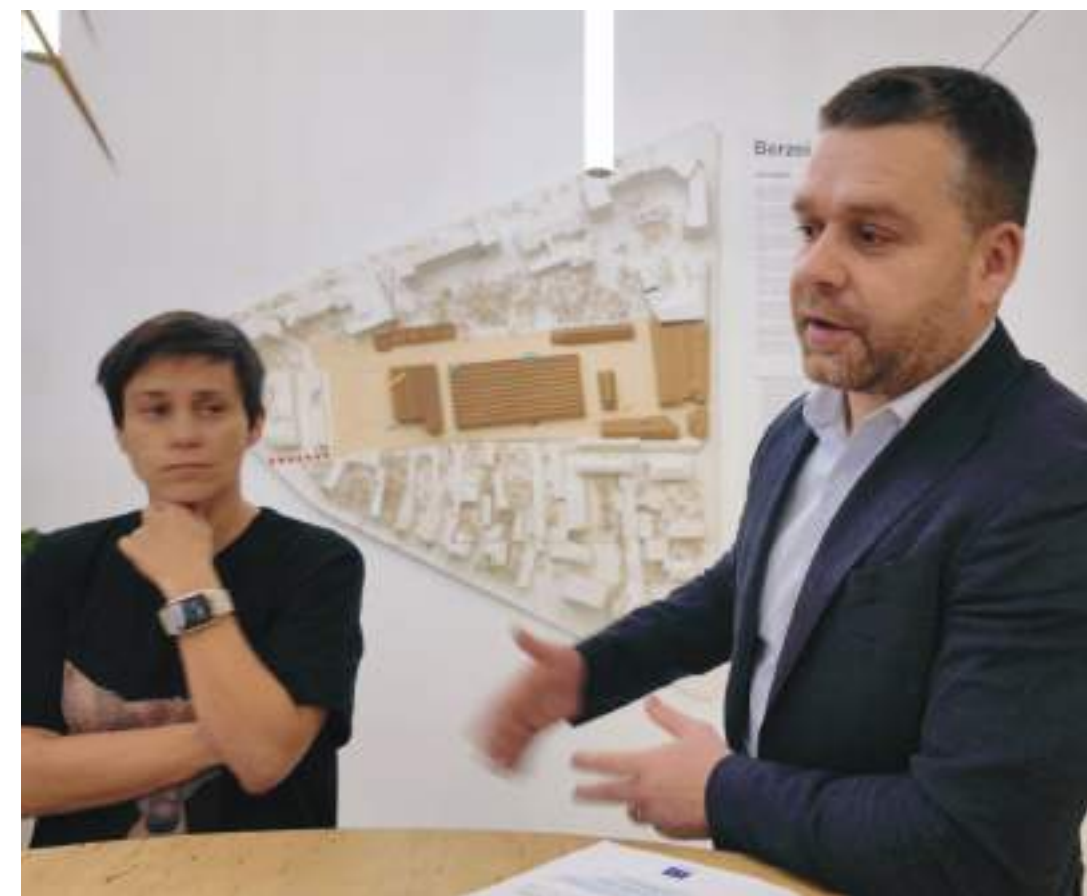
Implementarea unui program local „Creative București” care să se axeze pe identificarea spațiilor publice degradate și nefolosite pentru a le converti în spații creative, pe modelul dezvoltat, de exemplu, de către Nod Hub sau Creative Quarter. Proiectul Creative Quarter (zona în jurul Grădinii Cișmigiu, Bd. Regina Elisabeta, Strada Griviței) este un exemplu concret de mediu creativ - antreprenorial deja activ.

Astfel de spații-hub pot fi temporar subvenționate pentru firme și proiecte din domenii precum design, film, media, arhitectură. Ele reunesc afaceri creative, artiști și instituții culturale.

Complementar, pe baza consultărilor publice cu industria creativă, vor fi create scheme de micro-granturi și

scutiri fiscale locale pentru start-up-uri creative în primii 2-3 ani de activitate, care vor fi conectate cu fonduri europene (ex. Creative Europe) și facilități administrative simplificate.

O temă transversală viziunii mele este Regenerarea urbană a spațiilor istorice sau mai puțin folosite. Acestea vor fi transformate treptat, inclusiv în centre de afaceri creative (ex. proiectul revigorării casei „Christo Gheorgief House” în hub pentru industrii creative). Prin această abordare, Bucureștiul își asumă rolul de motor economic al României în secolul XXI: un oraș-platformă pentru afaceri, inovare și creativitate. Susținerea industriilor creative, concomitent cu digitalizarea și simplificarea mediului de afaceri, creează premisele unui oraș mai prosper, mai atractiv pentru investitori, antreprenori și tineri talentați, contribuind astfel la consolidarea competitivității Bucureștiului pe harta europeană.





**BUCUREȘTIUL
,
BINE GUVERNAT**

Guvernanța Bucureștiului este „spaghetizată”. Cetățenilor și de multe ori nici funcționarilor publici nu le este clar cine de ce se ocupă: ce face Primăria mare și ce fac sectoarele. Cauzele sunt istorice.

Spre exemplu, Guvernul Năstase, pentru a-l slăbi politic pe primarul de atunci, Traian Băsescu, a luat de la Primaria Capitalei 20% din buget și l-a împărțit sectoarelor. Înainte de mandatul lui T. Băsescu,

la PMB reveneau cca. 70% din buget (pentru operarea sistemelor mari de utilități), iar la sectoare rămânea cca. 30%. În acest moment, la PMB se duc circa 50% din bani, iar cele 6 sectoare împart 50%, în funcție de numărul de locuitori.

Pe fondul incompetenței și a schimbărilor politice dese (în ultimii 10 ani, Bucureștiul a avut 6 primari, cu tot cu cei interimari), capacitatea administrativă a Bucureștiului a scăzut semnificativ. Tot pe acest fond, a crescut capacitatea administrativă a Primăriilor de Sector, mult mai dinamice și mai capabile de a atrage finanțări și de a implementa proiecte majore, inclusiv de

infrastructură. Și tot, pe acest fond, în ultimii 10 ani, primarii sectoarelor au cerut și au primit, fiecare în funcție de specificul sectorului său, diferite competențe și responsabilități pe care nu le mai onora PMB. Astfel, de exemplu, Sectorul 6 are în administrare toate parcurile. Și sunt administrate mult mai bine! Asta în timp ce parcurile ALPAB (agenția PMB) sunt într-o situație foarte proastă. Alt exemplu: primăriile Sectoarelor 3 și 4 administrează mai toate bulevardele principale și monetizează parcurile publice, alte sectoare nu fac acest lucru, sau o fac mult mai puțin. Exemplele sunt nenumărate.



Peste acest fond, Primarul Gabriela Firea, în care PMB gestiona un mare număr de administrații și agenții publice (la care se adaugă și cele din subordinea sectoarelor), a mai adăugat încă un strat de 22 de companii municipale. Mai puțin de 40% dintre acestea au fost desființate de către consilierii generali USR și PNL în mandatul Primarului General Nicușor Dan.

În acest context, Nicușor Dan a organizat, odată cu alegerile locale din anul 2024, un referendum în urma căruia Guvernul ar trebui să lase decizia împărțirii fondurilor la nivelul Consiliului General.

Pentru ca fondurile să urmeze competențele legale (responsabilitățile) în asigurarea diferitelor servicii publice dintre PMB și Sectoare, este nevoie de:

- o reformă administrativă, care să fixeze competențele legale (responsabilitățile) între PMB și Sectoare
- o reformă internă a Primăriei Capitalei.

Voi contracta studii, asistență, inclusiv din partea experților Băncii Mondiale (instituția cu una dintre cele mai bune divizii de Reformă a Administrației Publice din lume) și voi propune Consiliului General un set etapizat de reforme care vor pune în aplicare rezultatele referendumului votat de bucureșteni în anul 2024.

