

PLANUL DE MOBILITATE URBANĂ DURABILĂ PENTRU REGIUNEA BUCUREȘTI - ILFOV

[R02] Plan de Comunicare



Proiect	PLANUL DE MOBILITATE URBANĂ DURABILĂ PENTRU REGIUNEA BUCUREȘTI – ILFOV
Contract	797 (TTL-075.S) / 11.10.2023
Livrabil	Plan de Comunicare
Cod Livrabil	TTL.075-PMUD.RBI-R02
Revizia	Rev. 1
Data	31 octombrie 2023

Beneficiar **Municipiul București**



Elaborator

Asocierea
TTL PLANNING S.R.L.
CIVITTA Strategy & Consulting S.A
Bogazici Proje Mühendislik A.Ş.,



Ver.	Data	Elaborat de	Verificat de
01	31.10.2023	Ana Maria Baston Ionut Mitroi Reinhold Stadler	Ionut Mitroi

Cuprins

1. INTRODUCERE	4
1.1. DESPRE PLANUL DE COMUNICARE	4
1.2. ROLUL PLANULUI DE COMUNICARE	4
1.2.1. OBIECTIVELE ACTIVITĂȚILOR DE CONSULTARE ȘI IMPLICARE PUBLICĂ ÎN CADRUL PMUD BI 2.0	4
1.2.2. OBIECTIVELE ACTIVITĂȚILOR DE COMUNICARE ÎN CADRUL PROIECTULUI PMUD BI 2.0	6
2. PARTICIPAREA ȘI IMPLICAREA PĂRȚILOR INTERESATE ȘI A CETĂȚENILOR ÎN DEZVOLTAREA STRATEGIEI PMUD BI 2.0 2.0	6
2.1. IDENTIFICAREA ȘI ANALIZAREA PĂRȚILOR IMPLICATE	6
2.1.1. IDENTIFICAREA PĂRȚILOR IMPLICATE	6
2.1.2. Abordarea identificării părților interesate	6
2.1.3. Procesul de identificare a părților interesate	7
2.2. STRUCTURILE DE LUCRU ÎN PROCESUL DE ELABORARE A PMUD BI 2.0 2.0	8
2.3. ACTIVITĂȚI DE CONSULTARE PUBLICĂ ÎN CADRUL PMUD BUCUREȘTI-ILVOF 2.0	10
2.3.1. ÎNTÂLNIRI DE COORDONARE CU PRIMĂRIILE DIN JUDEȚUL ILFOV ȘI cu SECTOARELE MUNICIPIULUI București	11
2.3.2. ÎNTÂLNIRI DE LUCRU	12
2.3.3. GRUPURI DE LUCRU TEMATICE	13
2.3.4. DEZBATERILE PUBLICE	13
2.3.5. ÎNTÂLNIRI ÎN CADRUL GRUPULUI DE MOBILITATE URBANĂ DURABILĂ (GMUD)	14
2.3.6. RELAȚIA CU CETĂȚENII	15
2.3.7. ÎNTÂLNIRI ORGANIZATORICE	15
2.4. CALENDAR ORIENTATIV AL ACTIVITĂȚILOR DE CONSULTARE PUBLICĂ DIN CADRUL PROIECTULUI	16
3. COMUNICARE ȘI DISEMINARE ÎN SCOPUL ACTIVITĂȚILOR DE CONSULTARE PUBLICĂ	17
3.1. INSTRUMENTE DE COMUNICARE	17
3.1.1. WEBSITE	17
3.1.2. PAGINA DE FACEBOOK	17
3.1.3. WEBGIS CU PROIECTE	18
3.1.4. NEWSLETTER – BULETINUL DE INFORMAȚII PMUD 2.0	18
3.1.5. WEBINAR (ONLINE)	19
3.2. CALENDAR ORIENTATIV AL ACTIVITĂȚILOR DE COMUNICARE	19
3.3. MANAGEMENTUL ACTIVITĂȚILOR DE COMUNICARE ȘI DE CONSULTARE PUBLICĂ	19
3.3.1. PRINCIPIILE DE MONITORIZARE ȘI EVALUARE CONTINUĂ	19
3.3.2. INDICATORI CHEIE DE REZULTAT PLANIFICAȚI	20
3.3.3. CONTROLUL CALITĂȚII ACTIVITĂȚILOR DE CONSULTARE PUBLICĂ	21
3.3.4. RESURSELE NECESARE A FI PUSE LA DISPOZIȚIE DE CĂTRE AUTORITATEA CONTRACTANTĂ	21
4. ANEXE	22

Figuri

Figura 1 GRUPURI DE PĂRȚI IMPLICATE EXISTENTE	7
Figura 2 OPORTUNITĂȚI DE IMPLICARE A CETĂȚENILOR ȘI A PĂRȚILOR INTERESATE ÎN PROCESUL DE DEZVOLTARE A PMUD. SURSĂ: RUPPRECHT CONSULT, 2016	11
Figura 3 MODEL SLIDE PENTRU ÎNTÂLNIRILE CU PRIMĂRII (PMUD CLUJ-NAPOCA 2021-2027)	12
Figura 4 EXEMPLU INTEGRARE INFORMAȚII DESPRE ELABORAREA UNUI PMUD ÎN PAGINA AUTORITĂȚII CONTRACTANTE (PMUD CHIȘINĂU)	18
Figura 5 EXEMPLU WEBGIS PROIECTE - MASTERPLANUL VELO BRAȘOV (ELABORAT DE CIVITTA ȘI OPTAR)	19
Figura 6 Exemple de bună practică în participarea publică privind dezvoltarea mobilității urbane durabile din Germania	23

Tabele

Tabel 1 Clasificarea factorilor interesați și modul de implicare	8
Tabel 2 CALENDARUL DEZBATERILOR PUBLICE	14
Tabel 3 CALENDARUL ÎNTÂLNIRILOR GMUD	15
Tabel 4 CALENDARUL CONSULTĂRILOR PUBLICE	17
Tabel 5 CALENDARUL ACTIVITĂȚILOR DE COMUNICARE	20
Tabel 6 INDICATORI DE PERFORMANȚĂ AI ACTIVITĂȚILOR DE COMUNICARE	21

1. INTRODUCERE

1.1. DESPRE PLANUL DE COMUNICARE

Planul de comunicare prezintă metodologia și principalele instrumente de comunicare și cooperare a părților interesate și a cetățenilor, lista cu factorii interesați și modul de implicare a acestora în realizarea proiectului PMUD BI 2.0. Planul de comunicare prezintă detaliat propunerea și planificarea de realizare a consultărilor publice, având în vedere necesitatea dezvoltării planului de mobilitate pe baza analizei nevoilor și având la bază viziunea, dorințele și așteptările comunității, într-o abordare participativă. De asemenea, acest plan descrie elaborarea conceptului vizual de comunicare și a materialelor de promovare.

Principalele componente ale planului de comunicare au fost prezentate în cadrul întâlnirii de kick-off organizată pe data de 11 octombrie 2023, pentru a putea valida deja primele direcții (de ex. website extern sau intern, canal social media, logo și prima consultare publică). O detaliere a activităților propuse este formulată în cadrul acestui raport, urmând să fie validate împreună cu Autoritatea Contractantă în faza de inițiere a proiectului.

Scopul principal al acestui Plan privind implicarea părților interesate și comunicarea este de a identifica etapele de planificare în care părțile interesate și cetățenii vor fi implicați în realizarea PMUD BI 2.0. Acest lucru se referă la metodele de participare potrivite pentru fiecare dintre ei, luând în considerare diverse formate, cum ar fi ateliere de lucru, întâlniri tehnice, forumuri și alte instrumente de implicare, în persoană, hibride și online. Acest plan are ca scop crearea unei înțelegeri comune a procesului de participare în rândul actorilor implicați și urmărește să faciliteze coordonarea procesului și să anticipeze potențialele provocări încă din primele faze de dezvoltare a PMUD.

1.2. ROLUL PLANULUI DE COMUNICARE

1.2.1. OBIECTIVELE ACTIVITĂȚILOR DE CONSULTARE ȘI IMPLICARE PUBLICĂ ÎN CADRUL PMUD BI 2.0

Consultarea publică reprezintă integrarea procesului participativ în dezvoltarea planului de mobilitate. Scopul principal al unui proces participativ în cadrul SUMP este de a asigura un proces adecvat în care toți actorii sunt ascultați și înțeleși, iar aspectele relevante sunt luate în considerare, conducând la o strategie coerentă. Implicarea grupurilor profesionale de părți interesate și a cetățenilor este una dintre cerințele fundamentale ale planificării sustenabile a mobilității urbane. Aceste grupuri au interese specifice, precum și cunoștințe locale valoroase și pot oferi expertiză și opinii care să contribuie la elaborarea unor proiecte și măsuri eficiente. În plus, implicarea trebuie să conducă la asumarea responsabilității pentru acceptarea și punerea în aplicare a ideilor de mobilitate durabilă, a politicilor și proiectelor propuse.

În mod tradițional, procesele participative din cadrul realizării primului PMUD București s-au desfășurat într-un mod limitat, atât în ceea ce privește canalele și instrumentele, cât și în ceea ce privește atingerea doar parțială a anumitor grupuri din societate, ceea ce a dus la un nivel de interes și motivație scăzute a părților interesate și a cetățenilor în a lua parte la activitățile proiectului.

Prin urmare, este necesară o abordare diferită pentru activitățile de implicare în cadrul PMUD BI 2.0, pentru a asigura un nivel ridicat de participare, motivație, angajament și sprijin din partea părților interesate și a cetățenilor față de proces. În acest scop, abordarea inovatoare a acestui Plan de comunicare privind implicarea părților interesate și comunicarea include următoarele aspecte cheie:

- Utilizarea unei combinații de canale diferite pentru a ajunge în mod eficient la grupuri țintă specifice.
- O analiză cuprinzătoare de cartografiere a părților interesate pentru a identifica toți actorii care ar putea participa și adăuga valoare la procesul de dezvoltare a PMUD, precum și o abordare mixtă pentru a asigura participarea tuturor părților interesate relevante.
- Aplicarea unor instrumente de implicare inovatoare care ar putea oferi idei noi, ar putea ajuta la identificarea problemelor critice și a soluțiilor de ultimă oră.

Nu există o procedură standardizată privind momentul și modul în care ar trebui să aibă loc participarea în procesul de elaborare a PMUD. Abordarea specifică, procesul și intensitatea implicării trebuie să fie definite în funcție de contextul și nevoile locale specifice de-a lungul etapelor de planificare PMUD. În plus, un plan de comunicare trebuie să abordeze provocări bine cunoscute, cum ar fi:

- Cum se poate crește interesul și conștientizarea nevoilor și urgenței pentru mobilitate durabilă, adică PMUD, prin activități de implicare și participare?
- Cum să se realizeze o reprezentare echilibrată a părților interesate și o selecție a cetățenilor pentru a permite realizarea unui PMUD de calitate?
- Care sunt formatele de implicare acceptate la nivel local și care este combinația cea mai eficientă și eficace a acestora?

O implicare adecvată a părților interesate și a cetățenilor ar trebui să sporească calitatea planului, precum și probabilitatea de a găsi acorduri și compromisuri pe care toți participanții le consideră acceptabile. Participarea nu duce automat la un acord între părțile interesate; dimpotrivă, este exact invers - dezacordurile trebuie să fie luate în considerare în procesul decizional. În acest sens, procesul participativ ar putea, de fapt, să reducă întârzierile și costurile atât în faza de planificare, cât și în cea de punere în aplicare și să reducă riscurile ca planul să eșueze sau să se confrunte ulterior cu o opoziție puternică. De asemenea, procesul de participare poate contribui la crearea unui mai mare simț al responsabilității și a unui sentiment de implicare în rândul politicienilor, experților, cetățenilor și părților interesate implicate. Un sentiment de implicare poate evolua chiar dacă nu se ajunge la un acord final pentru toate părțile implicate.

Obiectivele principale ale activităților de consultare și implicare publică sunt:

- găsierea unei baze consensuale optime pentru abordarea provocărilor legate de planificarea mobilității din zona metropolitană București-Ilfov și un acord pentru a începe un proces de management al schimbării. Acest proces necesită un sprijin activ atât din partea părților interesate, cât și a cetățenilor, pentru ca soluțiile viabile să fie dezvoltate, selectate și, în cele din urmă, adoptate.
- asigurarea unui echilibru între diferitele părți interesate în organizarea tuturor evenimentelor mai mari (de exemplu, sectorul privat, societatea civilă, vârsta, sexul, mediul educațional, apartenența etnică, locul și tipul de reședință, statutul de părinte, nivelul de venit, situația profesională ș.a.)
- urmând o abordare cuprinzătoare și integrată pentru a legitima PMUD BI 2.0 , pentru a spori probabilitatea unei implementări complete și de succes și pentru a îmbunătăți procesele de dezvoltare a politicilor de mobilitate durabilă și cooperarea instituțională și după realizarea strategiei.

În acest sens, acest Plan de comunicare pentru PMUD BI 2.0 își propune să abordeze aceste aspecte de mai sus prin:

- Stabilirea cadrului și crearea de spații de colaborare între actorii cheie pentru a ajunge la acorduri și la o bază consensuală menite a sprijini procesul de management al schimbării în București și dezvoltarea mobilității durabile.
- Permițând includerea diferitelor tipuri de părți interesate și participanți pe tot parcursul procesului de planificare și abordând cerințele specifice ale fiecărui grup implicat. Lărgirea domeniului de aplicare a actorilor potențiali care ar putea participa la proces și ar putea sprijini proiectul, luând în considerare, de asemenea, în special preocupările grupurilor cu o capacitate mai redusă de a-și articula preocupările și ale grupurilor cu nevoi speciale (de exemplu, persoanele cu dizabilități, copiii și altele).
- Stabilirea unei abordări cuprinzătoare și integrate de implicare, adaptată la condițiile locale din București, ne-ar putea ajuta: să înțelegem problemele actuale percepute de cetățeni și obiectivele pe care aceștia ar dori ca PMUD să le abordeze, să luăm în considerare noi idei și preocupări care îmbunătățesc baza de cunoștințe, să dezvăluim eventuale obstacole neprevăzute sau posibile conflicte, reducând astfel costurile și, în cele din urmă, să creăm o bază pozitivă pentru a lucra cu părțile interesate pentru a construi încrederea, a rezolva problemele, a lua decizii în cunoștință de cauză de-a lungul dezvoltării și implementării.
- Sprijinirea transparenței și a responsabilității autorității publice față de public pe tot parcursul procesului de planificare și creșterea calității generale și a credibilității procesului decizional în București.

1.2.2. OBIECTIVELE ACTIVITĂȚILOR DE COMUNICARE ÎN CADRUL PROIECTULUI PMUD BI 2.0

Activitățile de comunicare în scopul realizării strategiei au ca scop maximizarea impactului proiectului și sunt legate de toate activitățile de realizare a acestuia. Activitățile de comunicare cuprind diferite componente, cum ar fi definirea grupurilor țintă, a mesajelor-cheie, a canalelor și instrumentelor de comunicare. Aceasta reflectă în mod direct cerințele, obiectivele și așteptările Autorității Contractante. Pentru a asigura o comunicare și o diseminare eficiente, acest document servește drept ghid pentru a coordona toate activitățile de sensibilizare ale partenerilor și drept bază pentru un plan de comunicare eficient. Acest plan joacă un rol esențial în atingerea obiectivelor proiectului.

Elementele cheie ale activităților de comunicare sunt următoarele:

- CE? → definirea a ceea ce trebuie comunicat, a mesajelor și a produselor.
- CUI? → identificarea grupurilor-țintă pentru diseminare.
- DE CE? → definirea obiectivelor de diseminare.
- CUM? → planificarea metodei de diseminare.
- CÂND? → stabilirea celor mai potrivite momente pentru diseminarea conținutului.

Această abordare holistică a planului de comunicare va fi construită pe baza următoarelor principii:

- Un grup operativ activ de comunicare
- Canale de comunicare actualizate
- Evenimente de înaltă calitate și cu un grad ridicat de participare
- Adaptarea la situații neprevăzute
- Utilizarea optimă a parteneriatelor
- Antrenarea și coordonarea părților interesate și a instituțiilor locale.
- O structură de comunicare eficientă
- *Know-how* local în materie de comunicare.

2. PARTICIPAREA ȘI IMPLICAREA PĂRȚILOR INTERESATE ȘI A CETĂȚENILOR ÎN DEZVOLTAREA STRATEGIEI PMUD BI 2.0 2.0

2.1. IDENTIFICAREA ȘI ANALIZAREA PĂRȚILOR IMPLICATE

Pentru că subiectul contractului (Regiunea București-Ilfov) este unul foarte complex și include un număr ridicat de factori interesați (unități administrativ teritoriale, instituții publice (mai multe niveluri), ONG-uri, mediu academic și experți procesul de consultare trebuie să fie unul destul de extins. Acest lucru este esențial nu doar pentru calitatea noului plan de mobilitate urbană durabilă ci și pentru șansele lui de a fi implementat corespunzător.

2.1.1. IDENTIFICAREA PĂRȚILOR IMPLICATE

Această activitate are ca scop identificarea grupurilor de actori relevanți care ar trebui să însoțească procesul de dezvoltare a PMUD BI 2.0, și definirea nivelurilor de implicare a fiecărui tip de actor. Aceste grupuri de actori vor contribui, vor fi implicate în diferite tipuri de activități și mese rotunde în momente specifice ale dezvoltării PMUD și vor contribui la abordarea provocărilor legate de planificarea mobilității în București-Ilfov. Prin urmare, participarea lor activă și proactivă la întregul proces este foarte importantă.

2.1.2. ABORDAREA IDENTIFICĂRII PĂRȚILOR INTERESATE

Abordarea noastră pentru realizarea cartografierii părților interesate a fost organizată în conformitate cu etapele descrise mai jos:

- 1) Crearea unei baze de date a părților interesate
- 2) Gruparea părților interesate

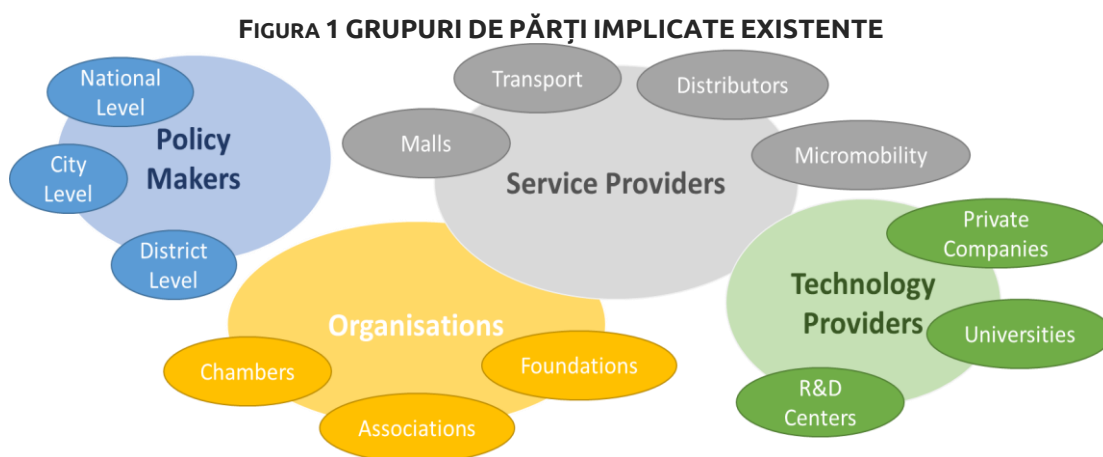
- 3) Cartografierea în funcție de cele 10 domenii de intervenție pentru planificarea mobilității
- 4) Definirea nivelurilor de implicare
- 5) Crearea unei matrice a audienței.

Următoarea secțiune a acestui document va oferi detalii despre procesul urmat prin explicarea fiecărei etape și a rezultatelor finale ale analizei.

2.1.3. PROCESUL DE IDENTIFICARE A PĂRȚILOR INTERESATE

Pasul 1: crearea unei baze de date a părților interesate

Acest prim pas se referă la identificarea părților interesate pe baza analizei planurilor și studiilor de planificare anterioare, precum și a unor liste extinse de părți interesate incluse în propunerea tehnică a consultantului. Figura de mai jos prezintă grupurile existente de părți interesate identificate.



Pe parcursul fazei de început a proiectului va fi validată lista completă a părților implicate identificate în acest plan împreună cu Autoritatea Contractantă.

Pasul 2: gruparea părților interesate

Această etapă se referă la gruparea părților interesate în 5 categorii în funcție de nivelul de implicare preconizat.

Pasul 3: definirea nivelurilor de implicare și participare

Pentru a defini instrumentele de implicare pe care să le folosim cu fiecare dintre părțile interesate identificate mai jos, va trebui să definim nivelul de implicare pentru fiecare dintre acestea, în funcție de interesele și influența lor asupra procesului decizional. De asemenea, unii actori ar fi foarte utili în furnizarea de idei și propuneri inovatoare care vor ajuta foarte mult la dezvoltarea PMUD. În același timp, nivelurile de implicare definite pentru fiecare actor în parte ne vor ajuta să determinăm instrumentele, instrumentele și formatele în care actorii ar putea fi implicați.

În mod normal, adoptarea unui singur nivel de implicare pentru actori nu este obișnuită, dar combinarea tehnicilor de la diferite niveluri și aranjarea lor în mod corespunzător pentru procesul de planificare reprezintă un factor de succes. În secțiunea de mai jos vă prezentăm diferitele niveluri de implicare pentru PMUD BI 2.0, precum și diferitele tipuri de activități de implicare în care actorii pot participa la activitățile de-a lungul procesului și fazelor de elaborare a strategiei. Acest lucru creează fundația operațională pentru activitățile de comunicare și participare publică.

2.2. STRUCTURILE DE LUCRU ÎN PROCESUL DE ELABORARE A PMUD BI 2.0 2.0

Pentru o mai bună organizare a întregului proces am propus gruparea factorilor interesați în mai 5 categorii: **observatori, colaboratori, parteneri, echipa de planificare și susținători.**

OBSERVATORI – această categorie include entitățile a căror activitate are un impact major asupra planului de mobilitate urbană durabilă dar a căror disponibilitate pentru participare sau implicare în proiecte punctuale este redusă. În acest sens, comunicarea cu instituțiile din această categorie se va face preponderent prin informare și transmiterea rapoartelor / documentelor de parcurs (după ce au fost aprobate de Autoritatea Contractantă). Pe probleme specifice comunicarea se va realiza fie cu instituțiile deconcentrate (ex. IPJ / APM) sau cu companiile subordonate (ex. CNAIR, Regionala CFR etc.).

COLABORATORI – această categorie include entitățile cu care trebuie asigurată corelarea în ceea ce privește dezvoltarea proiectelor și care fie beneficiază de implementarea acestora (ex. operatorii de transport) sau cu care PMB va trebui să colaboreze (ex. Metrorex – extindere linii de metrou). Comunicarea cu aceste entități se va concentra pe coordonarea la nivelul strategiilor și proiectelor dar și pe consolidarea parteneriatului instituțional pentru implementarea de proiecte (accent pe informare prin rapoarte și întâlniri de lucru).

PARTENERI – această categorie include acele entități cu care PMB (sau CJ Ilfov) va trebui să realizeze parteneriate în implementarea de proiecte. Implicarea se va face preponderent prin întâlniri de lucru accentuând principalele măsuri și proiecte relevante pentru fiecare entitate în parte.

ECHIPA DE PLANIFICARE – această categorie integrează toate entitățile care au rol de planificare la nivelul întregii regiuni București-Ilfov și care asigură corelarea proiectelor de transport și mobilitate dar care au și o bună conexiune cu ceilalți factori interesați. Echipa de planificare va fi implicată direct în toate fazele proiectului.

SUSȚINĂTORI – această categorie reprezintă cetățenii și mediul privat (marii angajatori) cu care comunicarea se va realiza preponderent prin sondaj / interviu și dezbateri publice. Accentul va fi în acest caz pe partea de informare cu privire la principiile care stau la baza conceptului de mobilitate urbană durabilă, exemple de bune practici dar și proiectele cheie.

TABEL 1 CLASIFICAREA FACTORILOR INTERESAȚI ȘI MODUL DE IMPLICARE

Clasificare	Nume	Mod implicare	Fază
Observatori	Ministerul Transporturilor	Informări pe rapoartele principale	Faza 2,3,4
	Ministerul Investițiilor și Proiectelor Europene	Informări pe rapoartele principale	Faza 2,3,4
	Ministerul Mediului, Apelor și Pădurilor	Informări pe rapoartele principale	Faza 2,3,4
	Ministerul Afacerilor Interne	Informări pe rapoartele principale	Faza 2,3,4
Colaboratori	Asociații de profil: Optar, Platforma de Mediu, Metrou Ușor, Mediul Academic		Faza 1,2,3,4
	Operatori de transport public: Metrorex, STB SA, STV SA, Econtrans STCM SRL, Regio Serv Transport SRL, Operatori de	Informări pe rapoartele principale Întâlniri de lucru (transport metropolitan)	Faza 2,3

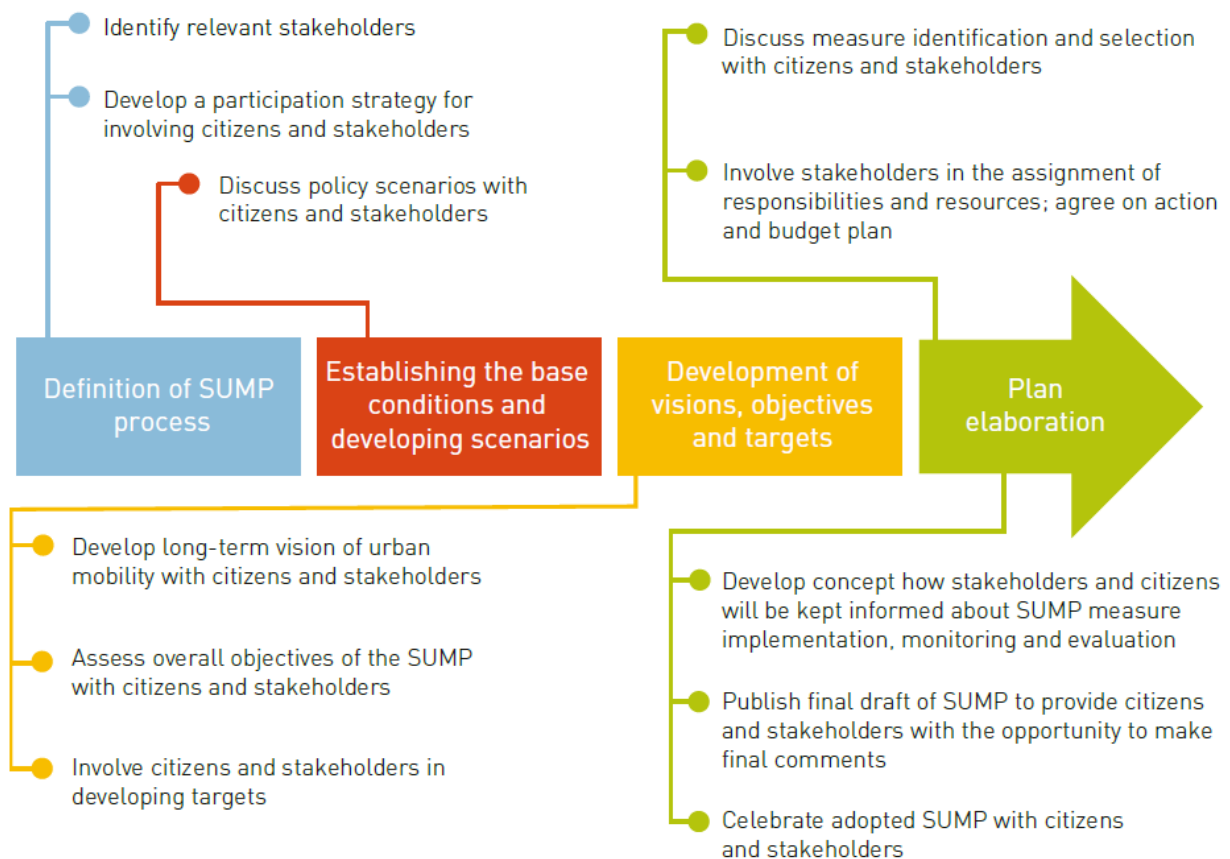
	transport feroviar de călători, COTAR	Grup de lucru (transport public metropolitan)	
	Brigada Rutieră		Faza 2,3
	IPJ Ilfov		Faza 2,3
	CFR Infrastructură / Regionala CFR	Întâlniri de lucru (proiecte regionale)	Faza 2,3
	CFR Pasageri / Autoritatea pentru Reformă Feroviară	Întâlniri de lucru (proiecte regionale)	Faza 2,3
	Agenția de Protecție a Mediului (APM)	Invitație la dezbateri publice Întâlnire de lucru înainte de depunere PMUD pentru evaluarea de mediu.	Faza 2,3
	CNAIR	Întâlniri de lucru (proiecte regionale)	Faza 2,3
	CNAB	Întâlniri de lucru (proiecte regionale)	Faza 2,3
Parteneri	Primăriile de Sector	Întâlniri de lucru (provocări și soluții) Informări pe rapoartele principale Invitație la toate dezbaterile publice	Faza 2,3
	Primăriile din Județul Ilfov	Întâlniri de lucru (provocări și soluții) Informări pe rapoartele principale Invitație la toate dezbaterile publice	Faza 2,3
Susținători	Cetățeni	Sondaje și 3 dezbateri publice	Faza 1,2,3
	Mediul de afaceri	Interviuri și dezbateri publice	Faza 1,2,3
Echipa de planificare	Agenția de Dezvoltare Regională București-Ilfov	Invitație la toate evenimentele: întâlnirile de lucru, grupurile de lucru tematice și întâlniri GMUD etc.	Toate fazele
	Asociația de Dezvoltare Intercomunitară Zona Metropolitană	Invitație la toate evenimentele: întâlnirile de lucru, grupurile de lucru tematice și întâlniri GMUD etc.	Toate fazele
	Asociația de Dezvoltare Intercomunitară pentru Transport Public București-Ilfov - TPBI	Invitație la toate evenimentele: întâlnirile de lucru, grupurile de lucru tematice și întâlniri GMUD etc.	Toate fazele

	Consiliul Județean Ilfov	Invitație la toate evenimentele: întâlnirile de lucru, grupurile de lucru tematice și întâlniri GMUD etc.	Toate fazele
Autoritatea contractantă (echipa de proiect)		Întâlniri de progres o dată la 2 săptămâni. Transmitere rapoarte și baze de date. Participare la toate evenimentele. Etc.	Toate fazele

2.3. ACTIVITĂȚI DE CONSULTARE PUBLICĂ ÎN CADRUL PMUD BUCUREȘTI-ILVOF 2.0

Procesul de participare dezvoltat pentru PMUD BI 2.0 se bazează pe metodologia elaborată în manualul de participare SUMP elaborat în cadrul proiectului european CH4ALLENGE sub coordonarea Rupprecht Consult. Metodologia, precum și principalele așteptări stabilite în manual se bazează pe principiul de co-creare și co-dezvoltare a strategiei de mobilitate urbană durabilă împreună cu cetățenii, în calitate de utilizatori finali ai sistemului de mobilitate dintr-o municipalitate:

FIGURA 2 OPORTUNITĂȚI DE IMPLICARE A CETĂȚENILOR ȘI A PĂRȚILOR INTERESATE ÎN PROCESUL DE DEZVOLTARE A PMUD. SURSĂ: RUPPRECHT CONSULT, 2016



Așteptările privind implicarea părților interesate în București-Ilfov pe termen scurt sunt următoarele:

- Conștientizarea cetățenilor cu privire la principiile mobilității durabile, la viziunea sistemului de mobilitate din București-Ilfov și la procesul de realizare a unui sistem de mobilitate durabilă în oraș.
- Educarea comunității locale în direcția unei mobilități urbane durabile.
- Implicarea grupurilor-țintă în etapele majore ale procesului de dezvoltare a PMUD, evaluarea și valorizarea contribuțiilor lor la crearea viitoarei mobilități în București-Ilfov.
- Asigurarea implicării grupurilor țintă în timpul fazei de implementare a măsurilor PMUD.
- Crearea unei comunități locale de practicieni în domeniul mobilității care se pot implica în faza de implementare a măsurilor la scară largă, dar și în planificarea și implementarea proiectelor la scară mică la nivel de cartier.

Așteptările privind implicarea părților interesate în București-Ilfov pe termen lung sunt următoarele:

- Înțelegerea situației actuale în ceea ce privește implicarea părților interesate, a cetățenilor și a mediului de afaceri din Izmir și a modului în care se poate avansa.
- Crearea unei platforme locale care să îmbunătățească dezvoltarea și punerea în aplicare a strategiei de implicare.
- Evaluarea eficienței metodelor aplicate și construirea bazelor pentru implicarea viitoare în București-Ilfov.

2.3.1. ÎNTÂLNIRI DE COORDONARE CU PRIMĂRIILE DIN JUDEȚUL ILFOV ȘI CU SECTOARELE MUNICIPIULUI BUCUREȘTI

În funcție de discuția cu Autoritatea Contractantă, aceste întâlniri de coordonare se pot realiza în două moduri: (1) individual sub formă de interviu cu fiecare localitate în parte (spre exemplu 2 întâlniri pe zi) sau (2) grupat sub formă de workshop cu reprezentanți ai mai multor localități. Deși în întâlnirile individuale se poate discuta destul de aplicat, cele în grupuri medii pot genera mai multe idei și încurajează colaborarea. Mai mult decât atât, timpul foarte redus face dificilă deplasarea la fiecare primărie din județul Ilfov în parte pentru o discuție bilaterală detaliată. În acest sens, se pot organiza discuții în diferite grupuri, în funcție de importanța relației cu UATB-ul respectiv. Folosind acest criteriu, se pot identifica deja 3 grupări de UAT-uri:

- Prima coroană de localități nord:
- Prima coroană de localități sud:
- A doua și a treia coroană de localități nord:

Este de preferat ca la aceste întâlniri să participe și operatorul de transport public local (dacă există – de ex. STV – Voluntari).

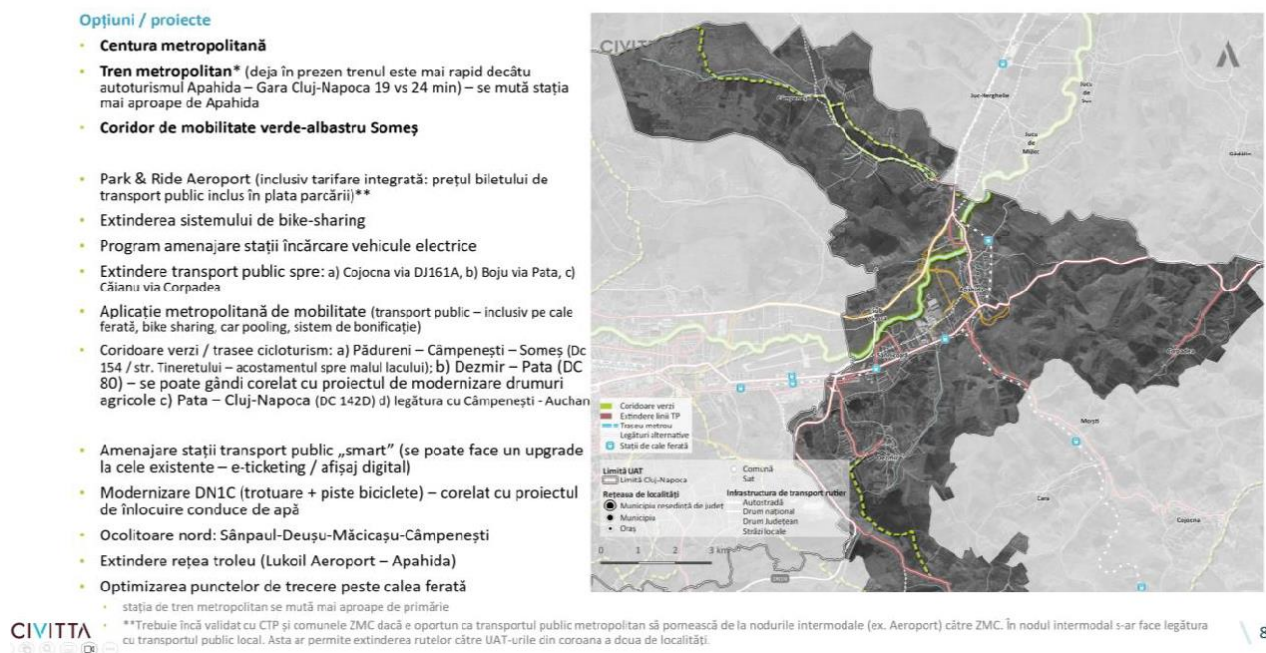
Consiliul Județean Ilfov și Asociației de Dezvoltare Intercomunitară pentru Transport Public București (Echipa de Planificare) vor reprezenta principalele instituții de a căror sprijin va fi nevoie pentru comunicarea cu UATB-urile din Județul Ilfov. Acestea vor fi invitate la toate întâlnirile cu primarii din județ (alături de alte întâlniri relevante).

Într-o manieră similară se va proceda și cu Sectoarele Bucureștiului, în acest caz urmând să fie validat cu Autoritatea Contractantă dacă se vor desfășura întâlniri individuale sau o singură întâlnire de lucru cu toate cele 6 primării. Și în acest caz, accentul va fi pe nevoi și principalele proiecte în curs sau planificate la nivel de sector. Informațiile privind aceste proiecte se vor extrage din strategiile de sector și comunicate de presă. În faza 3 – Planificarea Măsurilor se poate realiza încă o întâlnire cu primăriile de sector accentuând acele proiecte care pot fi realizate în parteneriat cu PMB (ex. reconfigurare bulevarde¹, politica de parcare), sau care ar trebui implementate de către PMB.

¹ Doar după modelul „Străzilor Complete” – „Complete Street” și nu cu parcări în spic și alte erori de proiectare frecvent întâlnite.

FIGURA 3 MODEL SLIDE PENTRU ÎNTÂLNIRILE CU PRIMĂRII (PMUD CLUJ-NAPOCA 2021-2027)

NEVOI ȘI OPȚIUNI / PROIECTE - APAHIDA



Având în vedere necesitatea de aprobare a raportului PMUD și a Planului de Acțiune la Autoritatea Contractantă, Consultantul va pregăti documentația ce va fi înaintată, prin grija Partenerului, în ședințele formale la nivelul primăriilor din regiune (inclusiv consilii locale, după caz), și va pregăti materialele pentru consultările publice. Consultantul va răspunde comentariilor și solicitărilor venite în cadrul ședințelor și consultării publice pentru aprobarea la nivelul autorităților publice.

2.3.2. ÎNTÂLNIRI DE LUCRU

Întâlnirile de lucru sunt gândite pentru a asigura coordonarea proiectelor cu diferiții factori interesați. În discuții se va prezenta viziunea preliminară, proiectele planificate sau aflate în pregătire², modul în care acestea avansează (incl. estimări pentru dare în operare), nevoi de corelare și viitoare proiecte relevante pentru PMUD. Aceste discuții au rol și de a ameliora comunicarea între diverșii factori interesați. Pentru actualizarea PMUD 2016-2030 București-Ilfov propunem următoarele întâlniri de lucru:

Proiecte regionale (Luna 3): [Autoritatea Contractantă] CNAIR, ARF, CFR Călători, TPBI, ADRBI, CJ Ilfov

Întâlnirea are ca scop dezbateră statusului în care se află proiectele de infrastructură mare (A0, DNCB, Complexul Feroviar București, Trenul Metropolitan etc), corelarea acestora, mai ales coordonarea cu proiectele metropolitane și locale (conexiuni la nivelul tramei stradale, noduri intermodale etc.)

Transport public metropolitan (Luna 3): [Autoritatea Contractantă] TPBI, Operatorii de transport public rutier și feroviar (Metrorex, STB, Ecotrans etc.), COTAR³

Întâlnirea are ca scop alinierea și coordonarea principalelor proiecte de transport public. În acest cadru, se va discuta cu operatorii de transport public despre principalele probleme și provocări

² Proiectele se vor extrage din strategiile de ordin superior sau din comunicatele de presă ale instituțiilor responsabile.

³ După caz, în aceste întâlniri se pot invita și reprezentanții platformelor de ride-sharing.

(discuție liberă) și proiectele în curs de implementare sau planificare (extrase din SIDU București, SDJ Ilfov și alte strategii alături de comunicate de presă).

Dezvoltare Urbană – (Luna 3) [Autoritatea Contractantă], Echipa PUG, Arhitecți șef de la Primăriile de Sector, CJ Ilfov.

Întâlnirea are ca principal scop coordonarea între dezvoltarea urbană planificată prin noul Plan Urbanistic General și intențiile de dezvoltare a infrastructurii de transport. În cadrul întâlnirii se vor prezenta viziunea preliminară și principalele proiecte de mobilitate (extrase din SIDU București și SDJ Ilfov cu eventuale completări). Se va avea în vedere corelarea acestora cu noile zone de expansiune sau densificare planificate ca partea a PUG-ului preliminar. După caz, se poate pregăti și o discuție preliminară de coordonare cu echipa PUG (Luna 1) pentru a facilita schimbul de date.

Mediu preavizare (Luna 5): [Autoritatea Contractantă]

Întâlnire de lucru va avea loc înainte de depunere PMUD pentru evaluarea de mediu. În cadrul întâlnirii se vor prezenta viziunea, scenariul selectat și portofoliul de proiecte. Se vor detalia proiectele care ar putea avea un impact semnificativ negativ asupra factorilor de mediu. Rolul discuției este de a familiariza Agenția pentru protecția mediului cu documentul pregătit pentru avizul de mediu.

2.3.3. GRUPURI DE LUCRU TEMATICE

Grupurile de lucru tematice au rolul de a discuta preliminar viziunea și portofoliul de proiecte (conectat la principalele probleme și proiecte). **Aceste grupuri de lucru se vor identifica înainte de luna 4** și compoziția lor va fi propusă în urma organizării primelor două dezbateri publice și întâlniri ale grupului GMUD (vezi mai jos detalii) pentru a identifica în acest fel membrii relevanți ai acestor grupuri de lucru. Întâlnirile grupurilor de lucru vor fi organizate de către consultant cu sprijinul primăriei. Acestea se vor axa pe următoarele teme:

- **Transport public**
- **Deplasări nemotorizate (corelat cu Masterplanul Velo)**
- **Parcare**
- **Noua mobilitate (operatori de car-sharing, micromobilitate, ride-sharing etc.)**

Se va organiza o întâlnire cu fiecare grup de lucru de tip atelier de lucru. În funcție de situație, se pot organiza întâlniri ulterioare cu unele dintre aceste grupuri pentru a detalia anumite proiecte.

2.3.4. DEZBATERILE PUBLICE

Dezbaterile publice sunt gândite pentru a ajunge cu informațiile privind procesul de actualizare a PMUD 2016-2030 București-Ilfov la publicul larg. Acestea se vor realiza în format hibrid (online și la față locului) pentru a putea asigura o participare cât mai largă. Prin caietul de sarcini se propun 3 dezbateri publice care coincid ca planificare cu analiza situației existente și cu elaborarea viziunii. Din experiența anterioară (peste 50 de strategii și PMUD-uri elaborate) am putut observa că discuțiile cele mai productive sunt cele concentrate pe viziune și proiecte. De aceea propunem organizarea grupurilor de lucru în jurul principalelor 3 etape de elaborare a planului de mobilitate urbană durabilă: **analiză (luna 1), viziune (luna 3), planul de acțiune (luna 4).**

În cadrul dezbaterilor publice, Consultantul va fi susținut de o echipă de experți internaționali specializați pe implicarea comunității. Conținutul orientativ a dezbaterilor publice:

- **Analiza situației existente/ principalele probleme ale sistemului de transport (luna 1 – 10 noiembrie 2023)**
 - o Contextul actualizării PMUD
 - o Planul de lucru
 - o Principalele probleme ale sistemului de transport (date preliminare)

- Posibile opțiuni / măsuri de ameliorare a problemelor (discuție deschisă)
- **Viziune (luna 3 – 10 ianuarie 2024)**
 - Status actualizare PMUD
 - Exemple de bune practici (orașele „gemene”)
 - Brainstorming pentru identificarea pilonilor viziunii (cuvintele cheie)
 - Corelarea pilonilor cheie cu posibile ținte.
- **Planul de acțiune (luna 5 – 11 martie 2024)**
 - Status actualizare PMUD
 - Viziunea finală și scenariul selectat
 - Principalele proiecte pe fiecare palier al mobilității urbane durabile (corelate cu probleme / provocări).
 - Exemple de bune practici (de la „orașele gemene”).

TABEL 2 CALENDARUL DEZBATERILOR PUBLICE

Dezbatere publică nr.	Faza proiectului	Data propusă a întâlnirii ⁴
1	Analiza situației existente	10 noiembrie 2023
2	Viziunea	10 ianuarie 2024
3	Planul de acțiune	11 martie 2024

2.3.5. ÎNTÂLNIRI ÎN CADRUL GRUPULUI DE MOBILITATE URBANĂ DURABILĂ (GMUD)

Pentru a avea continuitate în implicarea factorilor interesați considerăm că este importantă (re)instituirea unui grup de lucru privind mobilitatea urbană durabilă. Un asemenea grup a funcționat sub egida Primăriei Municipiului București în perioada 2012-2014. El a adus laolaltă experți, mediul academic, ONG-uri, instituții publice și companii active în domeniul mobilității urbane durabile.

Se propune ca GMUD să fie un grup consultativ format din experți relevanți din diferite domenii ale mobilității, reprezentând diferite sectoare și tipuri de părți interesate. GMUD este un grup mai larg de experți și practicieni care provin din sectorul public și privat, precum și reprezentanți ai societății civile (de exemplu, ONG-uri active în domeniul sustenabilității, mediului, mobilității active și altele). Exercițiul de cartografiere a părților interesate realizat și prezentat într-o secțiune anterioară a acestui document cuprinde o analiză amănunțită a părților interesate pentru a identifica tipurile de părți interesate care vor fi invitate să facă parte din GMUD, afilierea acestora, rolul lor și nivelurile de implicare pentru fiecare actor. Rezultatul va fi validat împreună cu Autoritatea Contractantă.

GMUD este planificat ca un instrument utilizat pentru a facilita acceptarea generală a PMUD în cadrul comunității locale. Rolul acestui grup de lucru ar fi de a valida planul de acțiune, de a oferi idei de proiecte și desigur de a aduce îmbunătățiri semnificative Planului de Mobilitate Urbană Durabilă 2.0. Grupul de lucru s-ar întâlni de cel puțin 2 ori în cadrul procesului de actualizare al planului de mobilitate urbană durabilă, de regulă cu 2 zile înainte de dezbaterile publice. În acest sens, Consultantul și Autoritatea Contractantă pot testa și valida materialele cu care se prezintă în dezbaterile publice. Fazele esențiale pentru validare sunt Viziunea și Planul de Acțiune. Într-un scenariu ideal, GMUD s-ar întâlni în ziua de marți, urmând ca dezbaterile publice să fie organizate în ziua de joi (luna 1, luna 3 și luna 5).

⁴ Datele propuse vor fi validate împreună cu Autoritatea Contractantă în luna 1 a proiectului

TABEL 3 CALENDARUL ÎNTÂLNIRILOR GMUD

Întalnirea GMUD nr.	Faza proiectului	Data propusă a întâlnirii ⁵
1	Analiza situației existente	9 noiembrie 2023
2	Viziunea	9 ianuarie 2024
3	Planul de acțiune	10 martie 2024

2.3.6. RELAȚIA CU CETĂȚENII

Cetățenii vor avea acces la informațiile din cadrul procesului de actualizare a PMUD 2016-2030 București Ilfov pe mai multe căi: sondaj / anchete, website (website-ul proiectului), pagina de Facebook a proiectului, newsletter și alte instrumente de comunicare care vin în completarea dezbaterilor publice. Pentru ca mesajele, ideile și informațiile agregate în procesul de elaborare a PMUD 2016-2030 București – Ilfov să ajungă la cât mai mulți cetățeni, prezentările publice (de exemplu analiza situației existente și viziune – propuneri) pot fi înregistrate și distribuite pe canalele de comunicare ale primăriei, ale TPBI sau a proiectului.

Pentru dezbaterile publice, GMUD va sprijini Autoritatea Contractantă și consultantul în ceea ce privește schimbul și distribuția de invitații pentru participarea la aceste evenimente. Participarea cetățenilor, a asociațiilor comunitare, a ONG-urilor, în special a grupurilor subreprezentate și vulnerabile, cum ar fi persoanele cu dizabilități, femeile, copiii, persoanele în vârstă, va fi asigurată prin acțiuni de comunicare specifice implementate pe parcursul proiectului. În plus, asociațiile comunitare și ONG-urile active în domeniul mobilității vor fi implicate în diferite etape de dezvoltare a PMUD prin intermediul metodelor de comunicare și implicare descrise mai jos.

2.3.7. ÎNTÂLNIRI ORGANIZATORICE

Pentru a putea asigura o comunicare cât mai eficientă în timpul (foarte scurt) alocat implementării proiectului, Consultantul propune o serie de **întâlniri organizatorice la două săptămâni (cel puțin lunare)** în care să fie discutate, în funcție de nevoie, următoarele:

- Considerente administrative
- Progresul legat de activitățile proiectului
- Feedback pe livrabile
- Rezultatele dezbaterilor publice, grupurilor tematice de lucru, întâlnirilor de lucru etc.

⁵ Datele propuse vor fi validate împreună cu Autoritatea Contractantă în luna 1 a proiectului

Într-o situație ideală, întâlnirile organizatorice ar avea loc vineri, întâlnirile pregătitoare cu grupul de mobilitate urbană durabilă marți și dezbaterile publice joi ale aceleiași săptămâni.

2.4. CALENDAR ORIENTATIV AL ACTIVITĂȚILOR DE CONSULTARE PUBLICĂ DIN CADRUL PROIECTULUI

TABEL 4 CALENDARUL CONSULTĂRILOR PUBLICE

Calendarul consultărilor publice					
EVENIMENT	LUNA 1	LUNA 2	LUNA 3	LUNA 4	LUNA 5
	OCT-NOV 23	NOV-DEC 23	DEC 23-IAN 24	IAN-FEB 24	FEB-MAR 24
Întâlniri de lucru UATB-uri Ilfov					
Întâlniri de lucru – Primării de sector					
Consultare publică nr. 1 – analiza situației existente	10.11.2023				
Raport consultare publică nr. 1	17.11.2023				
Întâlniri în cadrul grupului de mobilitate urbană durabilă (GMUD)					
Întâlniri de lucru (3 întâlniri: proiecte regionale, transport public metropolitan, dezvoltare urbană)					
Consultare publică nr. 2 – viziune			10.01.2024		
Raport consultare publică nr. 2			17.01.2024		
Grupuri de lucru tematice					
Consultare publică nr. 3 – plan de acțiune					11.03.2024
Raport consultare publică nr. 3					18.03.2024

3.COMUNICARE ȘI DISEMINARE ÎN SCOPUL ACTIVITĂȚILOR DE CONSULTARE PUBLICĂ

3.1. INSTRUMENTE DE COMUNICARE

3.1.1. WEBSITE

Pentru a putea ține la curent cetățenii și factorii interesați este nevoie de un spațiu de afișare a principalelor informații despre proiect. De aceea Consultantul, cu acordul Autorității Contractante, va pregăti conținutul pentru o subsecțiune a paginii web a Primăriei București (PMB) care să fie utilizată pentru informare sau și pentru stocarea de materiale relevante proiectului. Conținutul poate fi apoi preluat pe pagina web a TPBI, CJ Ilfov și alți parteneri importanți în proiect.

FIGURA 4 EXEMPLU INTEGRARE INFORMAȚII DESPRE ELABORAREA UNUI PMUD ÎN PAGINA AUTORITĂȚII CONTRACTANTE (PMUD CHIȘINĂU)

The screenshot shows the website for the PMUD Chișinău project. At the top, there is a navigation bar with the European Union logo, the text 'Funded by the European Union', and the logo for 'MOVEMENT LIKE URBAN'. The navigation menu includes 'Acasă', 'Publicații', 'Noutăți', 'Achiziții', 'Echipa', 'Contacte', and 'PMUD'. A language dropdown menu is set to 'Română'. Below the navigation bar is a green banner with the text 'Pe scurt despre mobilitatea urbană durabilă'. The main content area is divided into two columns. The left column features a circular diagram titled 'Figura 2: Ce este un Plan de Mobilitate Urbană Durabilă?'. The right column has a heading 'Ce este un Plan de Mobilitate Urbană Durabilă?' followed by a paragraph explaining the concept and a list of three key characteristics: Durabil, Strategic, and Integrat. Below this is a paragraph about the holistic approach of PMUD.

The diagram lists four key characteristics of sustainable urban mobility:

- Ameliorarea calității vieții**: Planificarea mobilității urbane durabile crește calitatea vieții într-o zonă urbană.
- Economisirea costurilor și crearea de beneficii economice**: Un mediu mai sănătos și aglomerația redusă ajută la reducerea substanțială a costurilor pentru comunitatea locală și la atragerea de noi afaceri.
- Contribuirea la o mai bună sănătate și mediu**: O mobilitate mai durabilă se traduce direct într-o calitate mai bună a aerului și mai puțin zgomot.
- Asigurarea mobilității fără probleme și îmbunătățirea accesului**: Planificarea mobilității urbane durabile este un instrument excelent pentru a crea soluții multimodale de transport ușă în ușă.

3.1.2. PAGINA DE FACEBOOK

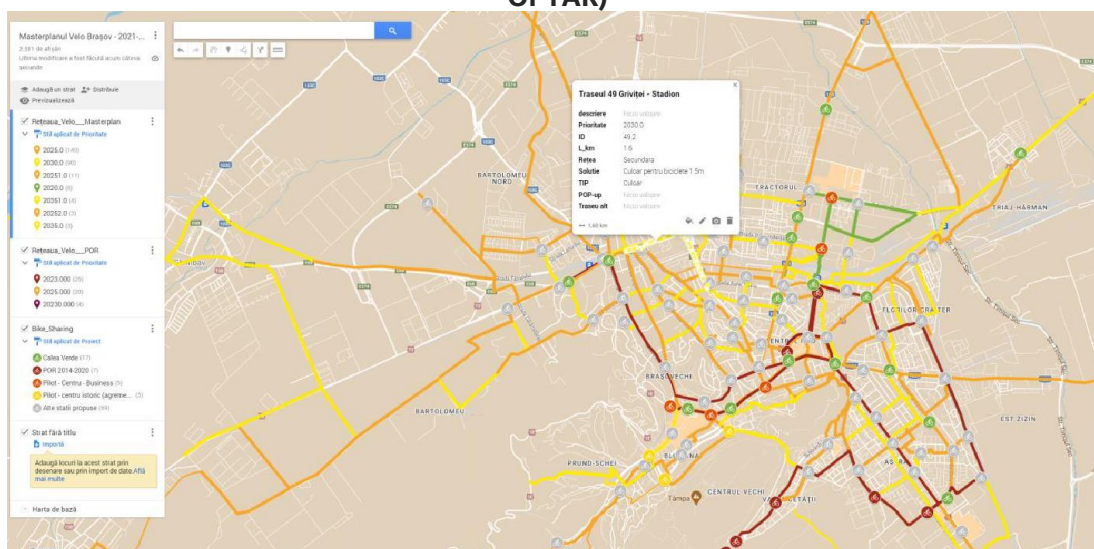
Cu acordul Autorității Contractante, Consultantul va furniza conținut pe pagina existentă de Facebook a primăriei (după caz și Instagram) care va fi folosită pentru a:

- Informa cetățenii cu privire la demersul de actualizare a planului de mobilitate urbană durabilă
- Promova chestionarul privind preferințele declarate
- Informa cetățenii cu privire la principiile care stau la baza mobilității urbane durabile
- A furniza motivație și inspirație prin diseminarea de bune practici
- A furniza acces la informații (știri) din sfera mobilității urbane durabile
- Promova evenimentele din cadrul procesului de actualizare a planului de mobilitate urbană durabilă.

3.1.3. WEBGIS CU PROIECTE

Pentru a asigura o comunicare cât mai eficientă a proiectului cuprinse în planul de acțiune, Consultantul poate transpune baza de date GIS cu proiecte într-un format WebGIS care să permită vizualizarea acestora de către cetățenii interesați. Acest format este deja folosit cu succes de către alte entități precum CESTRIN, Ministerul Transporturilor etc. Propunem ca platforma GIS fie ArcGIS in caz ca Autoritatea Contractantă utilizează acest software, sau mymaps. Consultantul va pune la dispoziție portofoliul de proiecte GIS care poate fi încărcată pe una dintre aceste platforme.

FIGURA 5 EXEMPLU WEBGIS PROIECTE - MASTERPLANUL VELO BRAȘOV (ELABORAT DE CIVITTA ȘI OPTAR)



3.1.4. NEWSLETTER – BULETINUL DE INFORMAȚII PMUD 2.0

Cetățenii se vor putea înscrie la newsletter / buletinul de informații PMUD 2.0 deja din cadrul sondajului prin transmiterea adresei de email. Prin înscrierea la buletinul de informații PMUD 2.0 cetățenii vor beneficia de:

- Informări privind lansarea evenimentelor publice (inclusiv invitație),
- Acces la exemple de bune practici,
- Acces la materiale suport din PMUD (prezentări de la dezbaterile publice)
- Acces la versiunea de dezbatere publică și finală a PMUD

Tot prin chestionarul prin care cetățenii se vor putea abona la „newsletter” – buletinul de informații, aceștia vor putea să și propună proiecte.

Toate materialele trimise către comunitate prin „newsletter” buletinul de informații PMUD 2.0 vor fi validate și agreeate cu Autoritatea Contractantă. Se propun 3 newsletter publicate în lunile 1, 3 și 5 ale proiectului.

3.1.5. WEBINAR (ONLINE)

Actualizarea PMUD 2016-2030 București-Ilfov reprezintă un pas important pentru rețeaua orașelor și organizațiilor active în domeniul mobilității urbane durabile. De aceea, Consultantul propune un parteneriat cu rețeaua [CIVINET Romania](#) pentru a promova acest demers în cadrul unei întâlniri online organizate pe tema mobilității în Regiunea București Ilfov. Împreună cu Civinet România vom organiza un webinar online dedicat activităților proiectului mai ales în faza de propunere a măsurilor și proiectelor din planul de acțiune (luna 5).

3.2. CALENDAR ORIENTATIV AL ACTIVITĂȚILOR DE COMUNICARE

TABEL 5 CALENDARUL ACTIVITĂȚILOR DE COMUNICARE

Instrument de comunicare	Descriere	Cantitate	Web link	Data realizării
Website	Se va crea o subpagină dedicată proiectului pe pagina web a PMB.	1	https://www.pmb.ro/	Luna 1
Pagina de Facebook (după caz și Instagram)	Se vor propune postări pe pagina de social media Facebook (eventual și Instagram) a PMB.	Câte o postare după fiecare consultare publică sau întâlnire a grupurilor de lucru propuse	https://www.facebook.com/PMBucuresti/ și https://www.facebook.com/tpbiro	Luna 1
WebGIS cu proiecte	Se va publica pe pagina web a proiectului.	1		Luna 1
Newsletter	Se va publica pe pagina web a proiectului.	3		Lunile 1,3 și 5
Webinar	Se va realiza împreună cu Civinet România.	1		Luna 5

3.3. MANAGEMENTUL ACTIVITĂȚILOR DE COMUNICARE ȘI DE CONSULTARE PUBLICĂ

3.3.1. PRINCIPIILE DE MONITORIZARE ȘI EVALUARE CONTINUĂ

Consultantul va utiliza un set de măsurători calitative și cantitative pentru a monitoriza impactul și eficacitatea tuturor activităților de comunicare și diseminare și a participării părților interesate. Acestea constau în feedback online statistic, stabilit prin intermediul unor instrumente terțe dedicate

măsurătorilor (Google Analytics, instrumente de măsurare interne Facebook, Instagram) și măsuri statistice ale chestionarelor și formularelor.

Toate datele vor fi compilate în mod continuu și evaluate periodic. Vom folosi rezultatele lunare ca bază de regularitate și le vom folosi pentru a construi indicatori, care vor fi urmăriți în permanență. Pentru toate instrumentele și canalele nou realizate, vom utiliza o metodă de stabilire a indicatorilor bazată pe o medie mobilă, combinată cu o analiză comparativă cu situri comparabile. În acest fel, vom putea stabili o serie de obiective și indicatori pentru a construi indicatori de performanță de comunicare și diseminare, care vor fi evaluați în mod continuu, ajutându-ne să identificăm posibilele deficiențe în activitățile, direcționarea sau conținutul nostru și să ne adaptăm rapid și flexibil în consecință.

Toate instrumentele online utilizate (de exemplu, site-ul web, buletinul informativ, rețelele sociale, webinarii) au încorporate instrumente de monitorizare și evaluare proprii care sunt utilizate în mod regulat pentru a urmări evoluția indicatorilor-cheie de performanță (KPI), pentru a analiza traficul web, pentru a obține informații despre rețelele sociale și statistici conexe.

O evaluare amănunțită a dezbaterilor publice, a întâlnirilor de lucru și a altor activități față în față este o parte integrantă care urmărește evaluarea succesului și a îmbunătățirea serviciilor. Prin urmare, la sfârșitul fiecărei întâlniri vom distribui un formular de evaluare digitală prin intermediul unui software (Qualtrics sau Mentimeter).

Participanții vor putea oferi feedback prin scanarea unui cod QR. Acest lucru ne va informa cu privire la măsura în care au fost îndeplinite așteptările participanților și la modul în care putem îmbunătăți viitoarele formate de implicare. Durata estimată a feedback-ului: 10 minute. Software/Hardware utilizat: Qualtrics sau Mentimeter.

3.3.2. INDICATORI CHEIE DE REZULTAT PLANIFICAȚI

indicatorii online sunt de departe instrumentul cel mai util prin pe care consultantul va putea urmări diseminarea proiectului. Prin utilizarea instrumentelor de performanță web (Google Analytics) ne asigurăm că tot conținutul online al PMUD BI 2.0 este disponibil pentru publicul țintă relevant, așa cum a fost planificat. În plus, nu numai că vom urmări informațiile statistice, dar le vom analiza și vom revizui strategia de comunicare și diseminare pe baza rezultatelor.

Acești indicatori sunt foarte utili pentru a ne arăta ce preferă utilizatorii noștri, care sunt preferințele lor și cum se comportă, în special atunci când vine vorba de navigarea pe site sau de activitatea în social media.

Toți indicatorii de performanță vor fi colectați și raportați lunar la întâlnirile cu Autoritatea Contractantă.

TABEL 6 INDICATORI DE PERFORMANȚĂ AI ACTIVITĂȚILOR DE COMUNICARE

Indicatori de performanță online
Website
- Statistica privind numărul de vizitatori: accesare pagină și vizitatori unici
- Număr de elemente de conținut: news, evenimente etc.
Social media
- Număr de postări
- Număr de followers
- Likes, shares, comentarii, menționări
Newsletter
- Număr de persoane înscrise la newsletter
Webinar online
- Număr de participanți la webinar
- Gradul de satisfacție privind calitatea webinarului
Indicatori de performanță offline
Evenimente

- Număr de participanți la evenimente
- Rata de satisfacție a participanților privind organizarea evenimentelor
- Categoriile de participanți prezenți la evenimente

Materiale promoționale

- Număr de materiale promoționale produse și distribuite la evenimente

3.3.3. CONTROLUL CALITĂȚII ACTIVITĂȚILOR DE CONSULTARE PUBLICĂ

O echipă dedicată de experți din partea consultantului va lucra la strategiile de implicare și comunicare, pentru a reflecta asupra instrumentelor de comunicare eficiente și pentru a pregăti participarea la evenimente. Consultantul va monitoriza eficacitatea activităților de implicare, comunicare și diseminare pe toată durata proiectului.

Activitățile de comunicare și participare vor fi planificate, implementate, monitorizate și evaluate de către experții relevanți și în strânsă colaborare cu Autoritatea Contractantă. Managerul de proiect va conduce echipa de experți și va determina și va identifica experții adecvați pentru fiecare sarcină și nivelul de implicare din partea consultantului în timpul procesului de implementare.

După aprobarea planului de comunicare, vom dezvolta un proces de monitorizare cu indicatori pentru a urmări activitățile propuse. Numărul de activități care urmează să fie desfășurate poate fi văzut în secțiunea 3.4 calendarul activităților.

Având în vedere contextul și nevoile locale din București, vor apărea provocări specifice în procesul de implicare, prin urmare, pot fi aplicate contramăsuri specifice pentru a asigura un proces de implicare eficient de-a lungul elaborării PMUD.

3.3.4. RESURSELE NECESARE A FI PUSE LA DISPOZIȚIE DE CĂTRE AUTORITATEA CONTRACTANTĂ

Pentru a realiza consultări publice care să aibă impact și să aducă plus-valoare strategiei, este crucială o bună colaborare între consultant și Autoritatea Contractantă și sprijinul Autorității în realizarea activităților. Acest sprijin este necesar și prin prisma implementării strategiei după încheierea prezentului contract care va presupune într-un caz ideal că structurile propuse în proiect vor continua să funcționeze și vor lucra împreună în vederea realizării măsurilor și proiectelor propuse.

Următoarele aspecte sunt necesare ca sprijin și resurse din partea Autorității Contractante:

- desemnarea unei persoane de contact din partea Autorității pe probleme de comunicare și pentru consultările publice.
- Sprijin pentru integrarea și actualizarea unei subpagini dedicate PMUD pe pagina web a PMB și publicarea conținutului online inclusiv news, newsletter, furnizate de către consultant.
- Suport în publicarea de postări pe Facebook și eventual Instagram pe pagina PMB
- Suport în organizarea de evenimente la sediul Primăriei sau TPBI (în funcție de numărul de participanți și de scopul întâlnirii) pentru a face transparent publicului sprijinul Autorității Contractante oferit acestui proiect.
- Suport cu logistica pentru evenimente (punere la dispoziție sală în cadrul primăriei, broadcasting online).

4. ANEXE

FIGURA 6 EXEMPLE DE BUNĂ PRACTICĂ ÎN PARTICIPAREA PUBLICĂ PRIVIND DEZVOLTAREA MOBILITĂȚII URBANE DURABILE DIN GERMANIA





Beteiligungsteam Zukunftsplan Altona Foto: raum + prozess

